



Relatório de Sustentabilidade 2024





Sumário



4
Apresentação



10
Quem somos e como atuamos



16
Governança com transparência



30
As pessoas estão no centro dos negócios



50
O meio ambiente em nossa gestão

- 4 Mensagem da liderança
- 6 Destaques do ano
- 8 Nossos temas estratégicos

- 10 Somos a Eldorado Brasil e nossa presença é global
- 12 Nossas operações
- 14 Prêmios e reconhecimentos

- 16 Valorizamos a gestão ética
- 26 Desempenho financeiro do ciclo

- 30 Nossa relação com os colaboradores
- 44 Nossa relação com as comunidades

- 50 Produzir com menos impacto
- 56 Biodiversidade e ecossistemas
- 60 Indicadores ambientais
- 65 Anexos
- 71 Sobre o relatório
- 72 Sumário de conteúdo GRI e SASB
- 85 Créditos





Apresentação

Mensagem da liderança

GRI 2-22

A Eldorado Brasil sempre esteve comprometida com o futuro em seus 12 anos de existência. Plantamos eucalipto e a partir dele produzimos celulose *premium* comercializada em todos os continentes, de forma responsável desde a origem. Estamos alinhados às práticas ESG mesmo antes de esses critérios surgirem com força para atender ao mercado de capitais e fixar compromissos públicos com o meio ambiente. Há muito tempo contávamos com iniciativas e políticas institucionais para orientar a nossa gestão em sustentabilidade no seu sentido mais amplo.

O sucesso da Companhia está baseado na inovação, que é feita por gente. Cada colaborador é estimulado a criar, a melhorar o seu desempenho e o da sua área. Por isso, nossos profissionais estão sempre no centro das atenções, contribuindo para a alta *performance* em toda a nossa cadeia produtiva, da florestal à transportadora, indústria e logística. Em 2024, criamos 1.200 empregos – fechamos o ano com 5.287 colaboradores –, gerando impacto positivo na economia das cidades onde atuamos. Investimos muito em treinamentos, capacitações técnicas, gerenciais e administrativas; e mais uma vez um ano marcado pela valorização do profissional da Eldorado.

Outro marco importante do ciclo foi a inauguração do ELDTECH Centro de Tecnologia Florestal, situado em Andradina (SP), com sete laboratórios dedicados ao melhoramento genético de sementes, biotecnologia, multiplicação de inimigos naturais e qualidade da madeira e de fertilizantes. Queremos criar mudas de árvores ainda mais resistentes, produtivas e adaptadas às características do solo e clima. Conheça os detalhes no infográfico *Pesquisas e rotina no campo, parceria que dá certo*, na p. 28.

Não há dúvidas também que 2024 pode ser considerado o ano da nossa eficiência energética. Além da Usina Termelétrica Onça Pintada (UTOP), que gera energia limpa a partir de cavacos de madeira, conseguimos alimentar e produzir energia para os nossos próprios prédios por meio de um sistema inédito que gera eletricidade com a força do descarte de efluentes tratados da nossa fábrica (*leia mais na p.60*).

Durante o período, demos os primeiros passos para a construção da nossa ferrovia que terá extensão de 90 quilômetros, permitindo a conexão com a malha ferroviária da região e o transporte da celulose produzida em Três Lagoas (MS) diretamente ao EBlog, nosso terminal no Porto de Santos (SP). Em nossa *pipeline* está a construção da Linha 2 da fábrica, aumentando a capacidade de produção e vendas para o mundo.

A Eldorado Brasil está pronta para um novo ciclo de crescimento. Para isso, temos profissionais competentes, processos, governança, planejamento, inovação e, sobretudo, coragem para ousar.

Declaração de apoio continuado ao Pacto Global



Para tornar público e transparente o comprometimento da Eldorado Brasil com os Dez Princípios Universais delineados pelo Pacto Global da Organização das Nações Unidas (ONU), cuja adesão foi formalizada em 2020, elaboramos aqui a nossa Comunicação de Progresso.

Por meio dela, relatamos as operações da empresa em conformidade com a Declaração Universal dos Direitos Humanos, a Declaração da Organização Internacional do Trabalho (OIT) sobre Princípios e Direitos Fundamentais no Trabalho, a Declaração do Rio sobre Meio Ambiente e Desenvolvimento, bem como a Convenção das Nações Unidas Contra a Corrupção. Esses temas foram integrados às estratégias da empresa, sendo que o acatamento dos princípios universais está incorporado à cultura da Eldorado.

Todas essas iniciativas beneficiam positivamente não só a empresa, mas colaboradores, parceiros, fornecedores, sociedade e governo, proporcionando um engajamento maduro e responsável.

Carmine De Siervi Neto
Diretor-Presidente



Nossos ODS estratégicos





Destaques do ano

4 anos de aderência

aos Dez Princípios Universais delineados pelo Pacto Global da Organização das Nações Unidas (ONU)



2 anos na Coalização CFO para os Objetivos de Desenvolvimento Sustentável (ODS) do Pacto Global,

cuja iniciativa reavalia o papel dos diretores financeiros na promoção de práticas financeiras corporativas sustentáveis



Começamos a usar telemetria nas máquinas agrícolas para melhorar a produtividade dos ativos



Criamos o **primeiro sistema de geração de energia por efluentes tratados do mundo**, na fábrica em Três Lagoas (MS)

+ de 100 antenas

Starlink proporcionando acesso à internet com alta velocidade e estabilidade no campo



Removemos 12 vezes mais GEE

do que emitimos no acumulado dos 12 anos de história



1.200 novos colaboradores contratados, gerando emprego e renda para nossa região

1,786 milhão



de toneladas de celulose provenientes da colheita de mais de 6 milhões de m³ de madeira



30% de aumento na produtividade média de embarque em um ano de operação do terminal do Porto de Santos (SP)



4.003 colaboradores

passaram por treinamento exclusivamente sobre as ferramentas do Programa de Compliance

Desempenho financeiro:
1,096 bilhão
de lucro líquido

3,27 bilhões de Ebitda e 0,29 vez de alavancagem financeira

Em apoio à economia local contratamos **690 fornecedores**, dos quais **92% são de Mato Grosso do Sul**



40 países

receberam nossa celulose de fibra curta e qualidade premium

Primeiro encontro dos Multiplicadores da Ética, como são nomeados os 66 profissionais que disseminam as políticas e as boas práticas de compliance da empresa

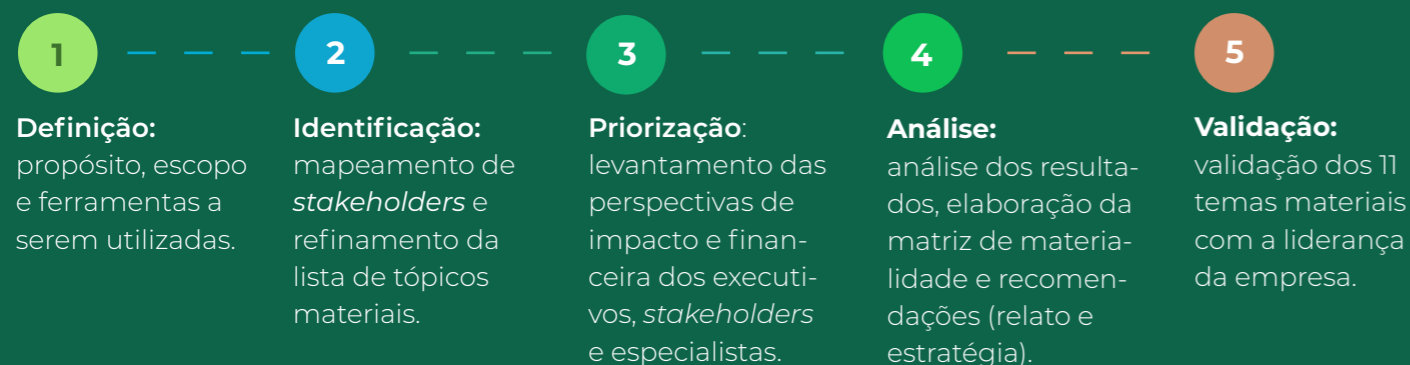


Nossos temas estratégicos

GRI 2-22, 3-1

Sempre estivemos empenhados em aprimorar a nossa atuação e aumentar a eficiência. Para isso, consideramos que o diálogo contínuo com os *stakeholders* é fundamental para o desenvolvimento sustentável de nossas operações e de seus entornos. Dessa forma, a matriz de materialidade, revisada em 2023, garante que foquemos nos temas mais relevantes e significativos para a criação de valor compartilhado. Correlacionados aos Objetivos de Desenvolvimento Sustentável (ODS), eles guiam nossas ações e estratégias em sustentabilidade.

A matriz segue o conceito de dupla materialidade, que considera três eixos: X (materialidade financeira), Y (materialidade de impacto socioambiental) e Z (relevância para *stakeholders*). A identificação dos temas materiais passou por cinco etapas:



Engajamento com *stakeholders*

GRI 2-29

A Companhia se conecta a uma pluralidade de *stakeholders*, desde acionistas, governos, clientes, fornecedores, funcionários até sociedade civil, comunidades locais, parceiros florestais, ONGs e sindicatos. O nível de interação está associado aos temas materiais, que consideram o grau de influência de cada um deles nas operações da Companhia.

Para garantir um relacionamento próximo e mutuamente benéfico, mantemos um banco de dados atualizado de todas as partes interessadas gerido pela área de Sustentabilidade. Assim, a empresa realiza reuniões mensais com os *stakeholders*, bem como utiliza diversos canais de comunicação (*e-mails* e ligações telefônicas) para manter uma comunicação regular.

Prezamos pela transparência no relacionamento com as partes interessadas

11. Relações governamentais e *advocacy*/órgão reguladores

Relacionamento pautado na defesa de interesses coletivos e do bem-estar por meio de ações proativas que promovam o avanço das causas apoiadas pela Companhia e que impactam o negócio.

9 10 16

(9.b, 10.3, 16.5, 16.6, 16.7)

10. Gestão da cadeia de fornecedores

Engajamento e capacitação de *stakeholders* na cadeia de valor em melhores práticas anticorrupção e socioambientais. Desenvolvimento de fornecedores locais por incentivo à economia local.

8 12

(8.4, 8.8, 12.4, 12.6)

9. Atração, desenvolvimento e retenção de colaboradores

Desenvolvimento de planos de carreira bem definidos; aumento das oportunidades de desenvolvimento e capacitação dos colaboradores; diminuição do *turnover* e perda de funcionários qualificados para concorrentes.

4 8

(4.4, 8.5, 8.8)

1. Biodiversidade e ecossistemas

Proteção, conservação, restauração e regeneração da biodiversidade e dos ecossistemas; incentivo às boas práticas de manejo florestal sustentável e certificações florestais. Garantir a produção de celulose e manter os serviços ecossistêmicos das florestas.

15 (15.1, 15.5, 15.b)

2. Mudanças climáticas

Gestão das emissões de gases de efeito estufa provenientes de operações diretas e indiretas da empresa.

7 9 13

(7.2, 9.4, 13.1, 13.3)

3. Gestão de água e efluentes

Gestão dos recursos hídricos contribuindo para a disponibilidade hídrica nos locais de operação. Preservar e recuperar as nascentes, gestão dos impactos das operações relacionadas ao consumo de água.

6 12

(6.1, 6.3, 6.4, 6.6, 6b, 12.2)

4. Certificações e boas práticas florestais

Incentivo a práticas de uso sustentável do solo. Manutenção de alto padrão de qualidade e vendas, principalmente, ao mercado externo.

12 15

(12.6, 12.7, 15.1, 15.2, 15.3)

5. Saúde, bem-estar e segurança

Garantia do bem-estar, da integridade e da saúde do trabalhador por meio da gestão do ambiente organizacional, prezando pela saúde mental e física dos colaboradores.

3 8

(3.4, 8.8)

6. Direitos humanos e relações trabalhistas

Cuidado com saúde física e mental dos colaboradores, atentando para segurança psicológica. Garantia dos direitos humanos e trabalhistas nas operações e na cadeia de valor. Gestão da disponibilidade e acessibilidade de recursos naturais para as comunidades do entorno.

8

(8.7, 8.8)

8. Relacionamento com as comunidades e desenvolvimento local

Aprofundar o relacionamento com os atores locais com geração de valor compartilhado. Comunicação dos avanços e benefícios gerados para a comunidade local, incluindo a mitigação de impactos negativos e gestão.

1 4 8 10

(1.2, 1.4, 1.5, 4.2, 4.3, 4.5, 8.5, 8.6, 10.2, 10.3)

7. Ética, integridade, governança e *compliance*

Assegurar ambiente ético e disseminação de valores a todas as unidades de negócio e contratações na cadeia de valor; combate a práticas anticorruptivas e ao suborno, com garantia da transparência e prestação de contas.

16

(16.5, 16.6, 16.7)





Quem somos e como atuamos

Somos a Eldorado Brasil e nossa presença é global

GRI 2-1, 2-2, 2-6

A nossa trajetória de 12 anos sempre foi guiada por um olhar inovador para soluções sustentáveis aos nossos processos. O nosso produto, a Celulose Eldorado de Eucalipto Kraft Branqueada ECF, de fibra curta e qualidade internacional Prime Export, tem origem em florestas plantadas seguindo as práticas mais avançadas do mercado e totalmente certificadas.

A origem da Companhia é sul-mato-grossense e o alcance da marca é global (*confira no mapa*). A celulose que produzimos é utilizada na fabricação de papel para higiene pessoal, embalagens diversas, escrita e impressão, incluindo o segmento de papéis especiais, como papel-moeda, de passaporte, entre outros.

Ao longo do tempo, alcançamos recordes sucessivos de produção e excelente *performance* socioambiental, com áreas destinadas à conservação da fauna e da flora e indicadores aprimorados ano a ano (*leia mais em O meio ambiente em nossa gestão na p.50*).

O engajamento dos 5.287 colaboradores, bem como o relacionamento com as comunidades onde estamos presentes, tem papel fundamental em nosso sucesso contínuo. É o estímulo para continuarmos avançando com determinação e mantendo nossos princípios, acima de tudo.



Missão

Construir uma relação de confiança com nossos acionistas, nossa gente e nossos parceiros, por meio da permanente valorização dos nossos ativos florestais, plantados e renováveis.

Visão

Consolidar a Eldorado Brasil como líder global no mercado de celulose, construindo novos caminhos para a criação de valor.

Valores



Atitude de dono



Determinação



Disciplina



Disponibilidade



Simplicidade



Humildade



Franqueza

Composição acionária

Somos uma empresa de capital aberto (não listada na bolsa de valores brasileira), controlada pela J&F Investimentos S.A (50,59%) e CA Investment (49,41%). Por termos registro na Comissão de Valores Mobiliários (CVM), divulgamos periodicamente ao mercado relatórios, demonstrações financeiras, políticas e documentos em geral.





Nossas operações GRI 2-6

Nossas operações estão localizadas estrategicamente para atender o mercado global. Em 2024, comercializamos para 40 países.

Fábrica

A fábrica da Eldorado Brasil se destaca pela eficiência operacional. Utilizamos máquinas de última geração, e a planta passa por manutenção minuciosa constantemente. A gestão otimizada também traz benefícios ambientais ao proporcionar menor utilização de recursos hídricos e químicos, menos geração de efluentes e emissões de gases de efeito estufa.



Florestas

Mantemos 296 mil hectares de áreas produtivas para produção de celulose e 101 mil hectares de florestas destinados à conservação. Nosso Centro de Inteligência Florestal (IRIS) monitora indicadores em tempo real por meio de sensores remotos, a colheita da madeira é mecanizada, assim como a irrigação das árvores, que usa Inteligência Artificial (IA) para evitar o desperdício de água.



Viveiro

Para garantir a colheita contínua, trabalhamos com um planejamento de 21 anos de plantio e produzimos 16 milhões de mudas ao ano em nosso viveiro.



Logística

Nossa malha logística percorre rodovias, hidrovias e ferrovias conectadas aos principais portos do Brasil. Contamos com uma frota de 236 caminhões com menos de dois anos de uso, contribuindo para reduzir a emissão de poluentes. O escoamento da produção de celulose para o exterior é facilitado pelo nosso mais recente terminal no Porto de Santos (SP), inaugurado em 2023. Chamado Eldorado Brasil Logística (EBLog), o terminal promoveu aumento de 30% na produtividade média de embarque em um ano de operação.



Sede administrativa:
São Paulo (SP)

Unidade industrial:
Três Lagoas (MS)

Escritório florestal:
Inocência, Bataguassu, Água Clara e Selvíria (MS)

Viveiro de Mudas e ELDTECH:
Andradina (SP)

Florestas plantadas:
Água Clara; Aparecida do Taboado; Bataguassu; Brasilândia; Dois Irmãos do Buriti; Inocência; Paranaíba; Ribas do Rio Pardo; Santa Rita do Pardo; Selvíria e Três Lagoas (todas em MS)

Terminal Portuário EBLog:
Santos (SP)

Escritórios comerciais:
Áustria (atendimento aos mercados da Europa, e Oriente Médio); China (Ásia); Estados Unidos (América do Norte) e São Paulo (América Latina).





Prêmios e reconhecimentos

Forbes
AGRO100

Forbes Agro100: figuramos na lista da revista *Forbes Brasil* como uma das 100 maiores empresas do agronegócio brasileiro com base em balanços financeiros.

Prêmio Destaques do Setor

ABTCP: criado pela Associação Brasileira Técnica de Celulose e Papel (ABTCP), reconhece empresas que se sobressaem por suas inovações, práticas sustentáveis e excelência em segurança no ambiente de trabalho. Fomos premiados na categoria Segurança do Trabalho – Produtor.



PRÊMIO
HDOM
SUMMIT

Prêmio HDOM: nosso projeto ELDSAT ONE, parceria com a *startup* SpaceX para promover conectividade de alta velocidade em áreas florestais, foi reconhecido pela premiação da HDOM Summit, importante evento florestal.

Prêmio Proteção Brasil: as áreas Industrial e Florestal receberam a premiação que reconhece as empresas que desenvolvem as melhores práticas em Saúde e Segurança do Trabalho. Conquistamos as distinções ouro, prata e bronze nas categorias de Trabalho em Altura, Formação e Comunicação em SST e Espaço Confinado, respectivamente.

PRÊMIO
PROTEÇÃO
BRASIL

Prêmio Excelência em Gestão de

Pessoas: promovido pela revista *Gestão RH* em parceria com a Fundação Getúlio Vargas (FGV), destaca nossos altos índices de desenvolvimento e investimento em colaboradores.



Prêmio Outstanding Achievement

in Collective Action: a Ação Coletiva Anticorrupção da Agroindústria, promovida pelo Pacto Global da ONU no Brasil e da qual a Eldorado Brasil é cofundadora, recebeu o prêmio internacional do Basel Institute on Governance, na Suíça.

100+
INOVADORAS

Prêmio As 100+ Inovadoras no Uso de TI:

realizado pelo IT Forum, plataforma que analisa o ambiente e o protagonismo da área de TI em inovação nas maiores empresas do Brasil. Fomos premiados pela criação de ferramenta preditiva focada em entender o comportamento dos nossos colaboradores.



Selo Mais Integridade: conquistamos o selo para o ciclo 2023/2024 concedido pelo Ministério da Agricultura, Pecuária e Abastecimento (Mapa) a empresas e cooperativas do agronegócio que comprovem boas práticas em programas de *compliance*, códigos de ética e conduta e canais de denúncias efetivos, assim como ações voltadas à responsabilidade socioambiental.



Top 100 Open Corps: a Companhia foi eleita como uma das corporações que mais investiram em inovação aberta pela 100 Open Startups, plataforma de inovação aberta que conecta empresas a *startups* e universidades.



Governança com transparência

Valorizamos a gestão ética GRI 2-9

É imprescindível que a conduta ética e os princípios de integridade permeiem nossas atividades, e a relação de transparência esteja presente com nosso público. Mesmo que não tenhamos ações negociadas na bolsa de valores, adotamos as práticas do Novo Mercado, reconhecido pela B3 como o mais alto nível de governança corporativa.

Fazemos parte de duas iniciativas do Pacto Global da ONU (Dez Princípios Universais) e Coalizão CFO para os ODS, cujo alcance das metas está relacionado à transversalidade das práticas de governança na Companhia, e recebemos o Selo Mais Integridade para o ciclo 2023/2024, concedido pelo Mapa.

Temos investido no fortalecimento de uma governança que integra os critérios ESG às nossas práticas, atendendo às demandas da sociedade por um mundo mais sustentável, às expectativas dos *stakeholders* e também para agregar valor aos negócios e garantir longevidade às estratégias.





Estrutura organizacional

A estrutura de governança foi construída para embasar as nossas atuações em busca de bom desempenho, da diminuição de riscos e do monitoramento dos objetivos estratégicos. Para isso, contamos com a Diretoria Executiva, o Conselho de Administração e os comitês ligados a esses órgãos, cujo papel é o de propor melhorias em suas devidas áreas e legitimar as escolhas do colegiado.



Conselho de
Administração



Presidência



Diretoria Industrial
e Suprimentos



Diretoria Florestal



Diretoria de Operações,
Comercial e Logística



Diretoria Financeira
e Relações com
Investidores



Diretoria de RH,
Sustentabilidade e
Comunicação



Diretoria Jurídica



Diretoria de
Transportadora

Conselho de Administração (CA) **GRI 2-10, 2-16**

Formado por sete membros titulares e sete substitutos, responsáveis por definir nossas estratégias e políticas, assim como supervisionar a Diretoria Executiva, nomear auditores independentes e estabelecer comitês. O CA também é comunicado sobre as preocupações cruciais dos *stakeholders* e, em 2024, não houve registro de nenhuma questão nesse sentido.

Os integrantes do Conselho – incluindo seu presidente – não têm função executiva na Companhia e são eleitos para mandato de um ano em votação na Assembleia Geral de Acionistas.

Conselho Fiscal

Fiscaliza as atividades da administração, revisa demonstrações financeiras e relata informações aos nossos acionistas. Atua de modo independente da administração e da auditoria da Companhia com mandato de um ano.

Diretoria Executiva

É composta por cinco executivos (diretor-presidente, diretor Técnico Industrial, diretor Florestal, diretor Comercial, diretor Financeiro e de Relações com Investidores) eleitos pelo CA com a missão de executar as estratégias da Companhia com máxima eficiência. A Diretoria Executiva e o Conselho de Administração se reúnem periodicamente ou de forma extraordinária para tratar da gestão de impactos, quando necessário. **GRI 2-13**

Comitês **GRI 2-17**

Contamos com quatro comitês que assessoram os demais órgãos de governança em temas relacionados a Finanças e Gestão de Riscos; Partes Relacionadas e Conflitos de Interesse; Pessoas e Desenvolvimento; e Sustentabilidade e Responsabilidade Social.





Boas práticas orientam comportamentos

GRI 2-23, 205-1, 205-2, 3-3: tema material (Ética, integridade, governança e *compliance*)

Acreditamos em cadeias de produção éticas e que estimulam as habilidades de todos os profissionais que as integram. Por isso, o nosso [Código de Conduta e Ética](#) detalha o comportamento esperado dos nossos colaboradores em suas relações entre si e com terceiros, fornecedores e a sociedade em geral. O documento é disponibilizado e assinado por todos os colaboradores que ingressam na empresa.

Com o Programa de *Compliance*, asseguramos a conformidade e a transparência em todas as etapas do negócio. Para que o tema seja compreendido pelos nossos times, em 2024 divulgamos a campanha Integridade que Inspira, Felicidade que Transforma, destacando os benefícios da conformidade para o bem-estar no ambiente de trabalho e os resultados da Companhia. Durante o ano, também realizamos o *Compliance* na Área, projeto que consiste em visitas a campo de profissionais do setor para

bate-papos e atividades interativas relacionados a ética e integridade com equipes da florestal, viveiro, transportadora, limpeza predial e jardinagem.

Mais uma vez, fizemos a Pesquisa de Percepção da Cultura de Conformidade e Ética com nossos colaboradores, cujos resultados guiam o desenvolvimento de novas ações que contribuam para fortalecer o tema. Durante o ano, 4.003 pessoas passaram por capacitações exclusivas sobre as ferramentas do Programa de *Compliance*.

Por participarmos ativamente da Ação Coletiva Anticorrupção da Agroindústria, iniciativa do Pacto Global da ONU no Brasil, veiculamos os vídeos da campanha “No Fundo Você Já Sabe!” baseado no guia de boas práticas da agroindústria, e realizamos treinamentos *on-line* para toda a cadeia de valor. Ao todo, a área de *Compliance* divulgou durante o ano 58 comunicados abordando 40 temas por meio de diferentes canais, por exemplo, comunicação interna, *posts* nas redes sociais, no folhetim semanal Radar, matérias na imprensa, entre outros.

Desde 2019, um programa de auditoria externa contratado pelo Grupo J&F avalia cerca de 200 itens com base nos padrões internacionais ISO 37001 e 37301, cujos resultados são reportados ao Ministério Público Federal, em razão do acordo de leniência. As auditorias confirmaram, ao longo desses anos, altos níveis de conformidade, demonstrando a aderência da Eldorado às melhores práticas de mercado em seu Programa de *Compliance*. [GRI 207-2](#)

O Programa de Compliance

é avaliado por auditorias internas e externas, que se baseiam nas certificações ISO 37001, 37301 e nas melhores práticas de mercado. Por nosso bom desempenho, recebemos o Selo Mais Integridade.



O Código aborda temas como:

- Justiça e honestidade
- Suborno e corrupção
- Concorrência leal
- Ética na tomada de decisões
- Uso e proteção dos ativos
- Dados financeiros
- Informações confidenciais dos *stakeholders*



Programa de Privacidade e Proteção de Dados

Adotamos mecanismos de controle interno e ações de conscientização que garantem a proteção de dados pessoais que passam pela Companhia, atendendo à Lei Geral de Proteção de Dados Pessoais (LGPD), n. 13.709/2018, e outras normas e regulamentos relacionados ao tema. Também disponibilizamos o [Portal de Privacidade](#) e o *e-mail* privacidade@eldoradobrasil.com.br para atender demandas dos nossos públicos a respeito do tema. Em 2024, a empresa contratou um especialista para rever o Programa de Privacidade e Proteção de Dados, com a função de aperfeiçoar as ações de segurança das informações sensíveis para a Eldorado. No período, também realizamos diversas iniciativas para conscientizar os colaboradores sobre riscos cibernéticos; de perda, vazamento ou indisponibilidade de dados pessoais, e utilização da inteligência artificial dentro da Companhia.



Direitos humanos e relações trabalhistas

GRI 3-3

O tema, que está entre os nossos tópicos materiais, tem uma especial atenção dentro da Companhia. O respeito aos direitos humanos em toda cadeia de valor é reforçado pelo Código de Conduta e Ética, e todos os colaboradores são capacitados nas políticas relacionadas ao tema. No documento, há capítulo específico sobre a ilegalidade do trabalho infantil ou forçado e tolerância zero para qualquer forma de abuso ou condição análoga à escravidão. Também reprovamos qualquer forma de discriminação ou incitamento de desrespeito à Declaração Universal dos Direitos Humanos. **GRI 410-1**

Quanto às relações trabalhistas, 100% dos nossos colaboradores são respaldados por acordos coletivos firmados com os sindicatos

das categorias, adotando o piso salarial definido por essas entidades. Mantemos também profissionais dedicados ao processo de relações sindicais, que, além da negociação dos acordos, acompanham as demandas trazidas pelos funcionários e/ou sindicatos. **GRI 2-30, 202-1**

A nossa atividade no campo é intensa e precisamos deslocar colaboradores entre cidades para realizar plantio, colheita e transporte de madeira. Para amenizar esse impacto nas localidades, oferecemos aos profissionais alojamentos, vale-alimentação e planos de saúde que diminuem a necessidade de atendimento médico na rede pública. Em lugares com escassez de profissionais de saúde, implantamos estações de saúde e bem-estar para facilitar as teleconsultas com o apoio de equipe de enfermagem.

Linha Ética

GRI 2-25, 2-26

Temos um canal aberto aos nossos públicos interno e externo, gerido por empresa independente, para receber denúncias de possíveis violações ao Código de Conduta e Ética, às políticas da Companhia ou à legislação vigente. A Linha Ética garante o anonimato dos denunciadores que preferam não se identificar. Os relatos recebidos são apurados pela Gerência de *Compliance*, que podem ser encaminhados ao Comitê de Ética e à Diretoria da área envolvida para aplicação de medidas disciplinares ou melhorias de processos, sempre que necessário. Em 2024, foram apurados 433 relatos que originaram 23 medidas de melhoria, 22 recomendações relacionadas a *compliance*, cinco monitoramentos de conduta e 25 medidas disciplinares. Os demais chamados foram verificados e seus autores receberam respostas por meio da Linha Ética.

Contatos

Site: www.linhaetica.eldoradobrasil.com.br

E-mail: linhaetica@eldoradobrasil.com.br

Tel.: 0800.527.5280



Políticas organizacionais melhoram nossas ações

GRI 2-15, GRI 3-3: tema material (Relações governamentais e *advocacy*, órgãos reguladores)

Elaboramos uma série de políticas para orientar as equipes acerca das diretrizes para temas específicos e importantes para a Companhia, como: Anticorrupção; Brindes, Presentes e Hospitalidades; Avaliação de Integridade de Parceiros de Negócios; Conflitos de Interesse; Doações e Patrocínios; Gestão de Consequências; Não Retaliação; Defesa da Concorrência; Controles Internos; e Privacidade e Proteção de Dados. Todos os nossos colaboradores têm acesso às políticas na plataforma de gestão de documentos da Eldorado Brasil. No intuito de disseminá-las junto às boas

práticas de *compliance*, contamos com o apoio de 66 colaboradores de diversas áreas nomeados como os Multiplicadores da Ética. Em 2024, realizamos o primeiro encontro deles com treinamentos e palestras focadas na comunicação eficiente. **GRI 2-26**

A empresa está conectada a diferentes *stakeholders* ao defender melhorias na regulação do mercado de celulose e o bem-estar social por meio de várias iniciativas. Por isso, temos iniciativas de relacionamento e engajamento, a Política de Conflitos de Interesse e o Código de Conduta e Ética.

Trabalho conjunto

GRI 2-24, 2-28

Nossa Gerência de *Compliance* dá suporte a todas as áreas da Companhia. Junto à liderança, o time também monitora possíveis conflitos de interesse em relações comerciais ou favorecimento de colaboradores a familiares e amigos, em linha com o previsto em política interna. Além disso, com aprovação da Presidência e da Diretoria Executiva, participamos de iniciativas coletivas focadas em integridade:





Gestão de riscos GRI 2-25

Monitoramos constantemente os riscos que possam impactar nosso negócio, o meio ambiente e a sociedade. A cada dois anos, atualizamos e aprimoramos a nossa gestão para prevenir os riscos, seguindo o Princípio de Precaução da Organização das Nações Unidas (ONU) – Princípio 15, e estamos preparados para implantar medidas internas e externas de mitigação quando necessário.

Principais riscos do negócio e operacionais monitorados



Ambientais

Riscos de mudanças climáticas e respectivas implicações financeiras.



Cadeia de suprimentos

Riscos de desabastecimento, não fornecimento de recursos essenciais ao negócio, não atendimento às boas práticas operacionais, como não aderência à legislação e às normas técnicas por parte dos fornecedores.



Financeiros

Riscos de mercado, como alterações em taxas de câmbio e de juros.



Legislação

Riscos de impactos ao negócio e às operações, em virtude da promulgação de leis, normas reguladoras e técnicas.



Operacionais

Riscos florestais, industriais, de transporte de madeira para a fábrica, comerciais e de logística de distribuição da celulose.



Reputação e imagem

Riscos relacionados à credibilidade e à confiança da Companhia.



Sociais

Riscos de impacto às comunidades locais e que possam impactar a operação.



Tecnologia da informação

Riscos à segurança da informação e à privacidade de dados de clientes e de colaboradores.



Compliance

Riscos de conduta e integridade por colaboradores e parceiros de negócios; conformidade perante as políticas anticorrupção, de conflito de interesses, defesa da concorrência, de auditoria interna, além da privacidade e proteção de dados.

Implicações financeiras e outros riscos e oportunidades decorrentes de mudanças climáticas GRI 201-2, SASB RR-FM-450 A.1

Classificação	Riscos	Oportunidades
Descrição do risco ou oportunidade	<ol style="list-style-type: none"> 1. Visão externa sobre as políticas públicas relacionadas ao clima no Brasil, em especial na região Amazônica e no Pantanal. 2. Risco de redução da disponibilidade hídrica. 3. Risco de o mercado externo taxar produtos brasileiros por conta da política ambiental do país. 	<p>Demonstrar que nosso manejo florestal está longe da Amazônia e do Pantanal, não permitimos incêndios nem desmatamento, todas as nossas florestas plantadas são cultivadas em áreas já antropizadas e utilizadas há décadas para atividade de pecuárias extensiva. Nossas florestas plantadas possuem certificações de manejo florestal, reconhecidas mundialmente, que atestam o uso das melhores práticas no manejo florestal, nos aspectos ambiental, social e econômico.</p>
Descrição do impacto associado ao risco ou à oportunidade	<p>Possível boicote aos produtos produzidos no Brasil por mercados estrangeiros em razão das políticas públicas de clima.</p> <p>Devido à redução de disponibilidade hídrica, temos um aumento no custo de produção da madeira, por precisar transportar água de locais mais distantes. Risco de incêndios florestais causados por queimadas devido ao déficit hídrico por estiagem prolongada.</p>	<p>Demonstrar a adoção de práticas sustentáveis de manejo florestal por meio das florestas plantadas, da remoção de CO₂ da atmosfera, contribuindo para a redução dos impactos em mudanças climáticas.</p> <p>Recuperação de áreas de preservação permanente ao longo dos corpos hídricos.</p> <p>Aumento da brigada florestal e de equipamentos para monitoramento de focos de calor e queimadas, e disponibilidade de veículos e equipamentos para rápida mobilização para o combate a incêndios florestais.</p>
Implicações financeiras do risco ou oportunidade antes de serem conduzidas ações	<p>Perda de mercados em razão de políticas públicas e descumprimento de acordos mundiais de metas de redução dos efeitos das mudanças climáticas.</p>	<p>Somos uma empresa cujas operações e atividades contribuem para a mitigação de impactos em mudanças climáticas pelo sequestro de carbono por nossas florestas. Também adotamos práticas responsáveis e, dessa forma, agregamos valor ao nosso produto.</p>





Gestão da cadeia de fornecedores

GRI 308-2, 414-1, 3-3

Nossos fornecedores são fundamentais para que possamos entregar celulose de qualidade e crescer ano após ano. Seleccionamos parceiros alinhados aos nossos valores e priorizamos os que estejam no entorno das nossas operações, apoiando a economia local.

Os principais critérios para a escolha desses parceiros são abordados na Política de Avaliação de Integridade de Parceiros de Negócio, exigência da assinatura do Código de Conduta e Ética e de declarações anticorrupção, de exposição política e de condições de trabalho. Para assegurar uma cadeia produtiva livre de trabalho análogo à escravidão e de mão de obra infantil, somos auditados periodicamente por empresas independentes. Adicionalmente, realizamos *due diligence* com foco em integridade no caso de contratos a partir de determinados valores.

Em apoio à economia local, contratamos 690 fornecedores, dos quais 92% são de Mato Grosso do Sul



Desempenho financeiro do ciclo

Dois importantes aspectos marcaram o mercado de celulose em 2024. No primeiro semestre, houve uma superação nas demandas da Europa e, especialmente, da China, principal destino do nosso produto. Para os especialistas, o crescimento da celulose de fibra curta no mercado global se deve em grande parte à competitividade da América Latina, impulsionada pelos baixos custos de produção na região. Os preços competitivos permitiram êxito nas exportações e o Brasil se consolidou como líder global. No segundo semestre, os preços se ajustaram com a estabilidade da demanda, sem perspectiva, por enquanto, de mudanças para ciclo 2025.

Comercializamos 1,785 milhão de toneladas de celulose no ano, destinadas, principalmente, ao continente asiático. Como resultado das vendas e da nossa eficiência operacional, alcançamos lucro líquido de R\$ 1,096 bilhão.

O Ebitda (lucro antes dos juros, impostos, depreciação e amortização) ajustado atingiu R\$ 3,278 bilhões, enquanto a margem Ebitda ficou em 51,4%. As despesas financeiras líquidas totalizaram R\$ 723 milhões em relação a uma receita financeira de R\$ 170 milhões do ano anterior; e a alavancagem financeira (dívida líquida/Ebitda ajustado) atingiu 0,29 vez, diante de 0,46 vez no encerramento de 2023. Acesse [aqui](#) a demonstração completa dos nossos resultados financeiros.

Ainda em 2024, fomos pioneiros ao realizar vendas de celulose em moeda chinesa (yuan); as operações tiveram caráter experimental. Buscar atender às necessidades dos nossos clientes, com competitividade, nos move a ser cada vez mais eficientes.

Valor econômico direto gerado (R\$ milhares) GRI 201-1

	2022	2023	2024
Receitas	7.832.760	6.500.036	6.788.348
Vendas de mercadorias, produtos e serviços	7.781.448	5.978.757	6.610.548
Não operacionais	51.312	521.279	177.800
Insumos adquiridos de terceiros	(1.331.111)	(1.284.306)	(1.540.612)
Custos das mercadorias e serviços vendidos	(905.799)	(903.689)	(961.038)
Valor adicionado bruto	5.595.850	4.312.042	4.286.698
Retenções	(571.683)	(711.086)	(782.427)
Depreciação, amortização e exaustão	(571.683)	(711.086)	(782.427)
Valor adicionado líquido produzido pela organização	5.024.167	3.600.956	3.504.271
Valor adicionado recebido em transferência	637.914	805.574	390.060
Valor adicionado total a distribuir	5.662.081	4.406.530	3.894.331

Valor econômico direto distribuído (R\$ milhares) GRI 201-1

	2022	2023	2024
Custos operacionais ¹	476.437	525.130	611.300
Pagamentos a provedores de capital	832.682	652.119	1.370.310
Pagamentos ao governo	818.694	882.086	817.213
Remuneração de capitais próprios	3.534.268	2.347.195	1.095.508
Total	5.662.081	4.406.530	3.894.331

¹Faz referência a salários e benefícios.

Valor econômico direto retido (R\$ milhares) GRI 201-1

	2022	2023	2024
"Valor econômico direto gerado" menos "Valor econômico distribuído"	2.170.679	2.093.507	2.894.016

Valor econômico distribuído GRI 201-1

	2022	2023	2024
Receita líquida (R\$ milhares)	7.538.110	5.756.145	6.373.370
Ebitda (R\$ milhões)	4.563	2.646	3.278
Capacidade de produção (milhões de toneladas)	1,8	1,8	1,8
Produção realizada (milhões de toneladas)	1.832	1.784	1.786
Volume de vendas (mil toneladas)	1.759	1.864	1.785
Valor adicionado total a distribuir (R\$ milhões)	5.662.081	4.406.530	3.861.574



Direitos humanos e relações trabalhistas

O tema é transversal na Companhia, uma prioridade de atuação. É a forma de garantir melhores condições de trabalho aos colaboradores e parceiros de negócios



Amadurecemos nossa atuação no pilar diversidade com a criação do Programa Essência com quatro grupos de afinidades que abordam questões de gênero, raciais, intergerações e diversidade sexual.

Possuímos programas voltados para a saúde e bem-estar dos colaboradores, como o diagnóstico e tratamento de doenças crônicas, osteomusculares, prevenção de cânceres, saúde mental, condições ergonômicas e acompanhamento de gestantes.



Oferecemos aos profissionais que se deslocam de suas cidades, alojamentos, vale-alimentação e planos de saúde que diminuem a necessidade de atendimento médico na rede pública. Em lugares com escassez de profissionais de saúde, implantamos estações de saúde para facilitar as teleconsultas com o apoio de equipe de enfermagem.



O compromisso da Eldorado não é apenas interno. Há quatro anos, a Companhia se comprometeu com os Dez Princípios do Pacto Global, sendo um deles Direitos Humanos (os demais são Trabalho, Meio Ambiente e Anticorrupção).

Conquistamos prêmios e reconhecimentos por nossos resultados de altos índices de desenvolvimento e investimento em colaboradores, excelência em segurança no ambiente de trabalho, além das boas práticas do Programa de Compliance, do Código de Conduta e Ética e da Política Anticorrupção.



Os colaboradores da Eldorado recebem treinamentos diversos anualmente, entre eles o de conduta e o em prol de um ambiente de trabalho adequado, com respeito aos direitos humanos.



O tema tem importante peso no Código de Conduta e Ética, com um capítulo específico para essas questões.



Os fornecedores são monitorados em razão de uma avaliação prévia de integridade, além de serem informados e requisitados sobre declarações contra trabalho análogo à escravidão e trabalho infantil.

A importância dos direitos humanos e das relações trabalhistas nas operações e na cadeia de valor está refletida na matriz de materialidade da empresa.



As operações (florestal, industrial e transporte) estão em conformidade com a Declaração Universal dos Direitos Humanos, a empresa reprovava qualquer discriminação ou incitamento que desrespeite essa declaração.





As pessoas estão no centro dos negócios

Nossa relação com os colaboradores

GRI 2-7, 3-3: Atração, desenvolvimento e retenção de colaboradores (tema material)

As nossas equipes são essenciais para o desempenho da empresa porque estão envolvidas em todas as frentes da Eldorado Brasil: no impulsionamento dos negócios, nas iniciativas de produção aliadas ao meio ambiente e na relação com o desenvolvimento das comunidades onde atuamos. Por isso, a gestão da nossa gente se baseia na valorização de talentos, com constantes ações de capacitação, cuidado com o bem-estar e garantia da segurança nas operações.

Todos esses pilares se consolidam na nossa cultura, que representa um importante diferencial para a manutenção de excelentes profissionais na Companhia, que somaram 5.287 colaboradores em 2024. Dessa forma, demos continuidade à Jornada da Cultura, iniciada no ano anterior para reforçar o propósito, missão e valores da Eldorado Brasil entre todas as áreas.

Outro marco do período foi o forte investimento em tecnologia para aprimorar a experiência dos colaboradores desde seu ingresso na empresa, bem como seu desenvolvimento profissional, seu acesso à informação e suas condições de trabalho.



Orgulho de pertencer

Um dos nossos maiores compromissos é construir uma empresa na qual os colaboradores tenham cada vez mais satisfação em trabalhar. O resultado dos esforços diários em favor da nossa gente é apresentado na Eldflix, uma série veiculada na *intranet* da Companhia. Em vídeos, os colaboradores falam sobre sua história com a Eldorado Brasil e seu orgulho por fazer parte do time. A iniciativa foi lançada em 2024 e terá continuidade em 2025.



Comunicar para transformar

A comunicação transparente é uma das principais premissas para construirmos uma relação de confiança com nossas equipes. Nesse sentido, em 2024, avançamos com diversas medidas fundamentadas na escuta da nossa gente e no compartilhamento de informações com este público.

Um exemplo é o Diagnóstico ESG, cuja primeira fase foi concluída no começo do ano, para conhecermos a percepção dos colaboradores sobre as nossas práticas em sustentabilidade. A partir dos resultados da pesquisa, desenvolvemos iniciativas para fortalecer o conhecimento e o papel dos nossos profissionais como catalisadores da jornada sustentável da Eldorado Brasil. No período, focamos em elucidar como as iniciativas em benefício dos próprios colaboradores fazem parte do escopo social da Companhia. Uma nova rodada do diagnóstico será realizada em 2025 com intuito de mensurar a efetividade das ações e nortear os próximos passos da estratégia.

Além disso, fizemos frente ao desafio de aumentar o acesso à informação para colaboradores da operação florestal. Mantivemos o programa RH no Campo, que realiza visitas periódicas para compartilhar informações relacionadas à área, e ampliamos a estrutura tecnológica local com mais de 100 antenas Starlink, proporcionando acesso à internet com alta velocidade e estabilidade. Dessa forma, estabelecemos canais digitais de comunicação em complemento aos analógicos, como murais e folhetos nas bandejas dos refeitórios.

Ainda em 2024, implantamos um *chatbot* para esclarecer dúvidas sobre o pacote de remuneração e benefícios e investimos na formação de comunicadores com treinamentos focados em entrevistas para a imprensa (*media training*).

A transparência também é considerada na comunicação de quaisquer mudanças significativas na Companhia – realizada com 45 dias de antecedência da implementação – e no contato com os sindicatos específicos das categorias profissionais para a negociação de acordos coletivos de trabalho e demandas pontuais. [GRI 402-1](#)

Empregados por tipo de contrato de trabalho e gênero GRI 2-7

Tipo de contrato	2022			2023			2024		
	Homens	Mulheres	Total	Homens	Mulheres	Total	Homens	Mulheres	Total
Permanente	4.326	858	5.184	4.359	852	5.211	4.251	913	5.164
Temporário	76	52	128	12	13	25	66	57	123
Total	4.402	910	5.312	4.371	865	5.236	4.317	970	5.287

Empregados por tipo de contrato de trabalho e região GRI 2-7

Região	2022			2023			2024		
	Temporário	Permanente	Total	Temporário	Permanente	Total	Temporário	Permanente	Total
Centro-Oeste	119	4.896	5.015	18	4.931	4.949	112	4.813	4.925
Sudeste	9	288	297	2	285	287	11	351	362
Total	128	5.184	5.312	20	5.216	5.236	123	5.164	5.287

Trabalhadores por categoria funcional¹ GRI 2-8

	2022	2023	2024
Aprendizes	106	79	103
Estagiários	22	8	20
Total	128	87	123

¹Segundo a GRI, trabalhadores não são empregados com contrato direto, mas prestam serviços para a empresa.





Diversidade que fortalece

A valorização da diversidade entre as pessoas é primordial para estabelecermos uma relação de cada vez mais confiança com a nossa gente. A presença de colaboradores de diferentes regiões do país, especialmente do Sudeste e Centro-Oeste, e de variados pontos de vista nos times também fortalece nossa estratégia de inovação, contribuindo para a posição de vanguarda da Eldorado Brasil no setor de celulose. Por isso, investimos em ações que promovam o respeito às diferenças, a igualdade de oportunidades e o acolhimento das necessidades de toda a nossa equipe.

O **Programa Essência** promove a criação de espaços de troca e reflexão sobre temas essenciais para ampliar o respeito entre os colaboradores por meio de quatro grupos de afinidades (mulheres, raça, LGBTQIAPN+ e intergerações) em encontros mensais. Em 2024, amadurecemos nossa atuação no pilar de diversidade com o acompanhamento de consultoria externa para compreender o tema de forma mais profunda e melhorar ainda mais o clima organizacional.



No mesmo ano, mantivemos a divulgação interna do Almanaque – publicação didática sobre diversidade e inclusão – e a orientação para processos seletivos livres de vieses inconscientes (preconceitos relacionados à aparência física, racismo, preferências por determinadas personalidades e favoritismos a certas escolas e universidades).

Com objetivo de acelerar nossa agenda de diversidade, planejamos implantar ações estruturadas para ampliar a inclusão de pessoas com deficiência (PcD) na Companhia a partir de 2025.

Empregados por região e gênero GRI 2-7

Região	2022			2023			2024		
	Homens	Mulheres	Total	Homens	Mulheres	Total	Homens	Mulheres	Total
Sudeste	123	150	273	129	151	301	176	186	362
Centro-Oeste	4.279	760	5.039	4.242	714	4.956	4.141	784	4.925
Total	4.402	910	5.312	4.371	865	5.236	4.317	970	5.287

Percentual da força de trabalho por categoria funcional e gênero GRI 405-1

Empregados	2022		2023		2024	
	Homens	Mulheres	Homens	Mulheres	Homens	Mulheres
Diretoria	100%	0	100%	0	100%	0%
Gerência	88,64%	11,36%	90,20%	9,8%	90,32%	9,68%
Chefia/Coordenação	84,69%	15,31%	81,44%	18,56%	83,17%	16,83%
Técnica/Supervisão	86,02%	13,98%	89,11%	10,89%	93,09%	6,91%
Administrativo	50,78%	49,22%	50,16%	49,84%	46,25%	53,75%
Operacional	86,01%	13,99%	85,22%	14,78%	84,57%	15,43%

Conquistando talentos GRI 401-2

Para atrair e manter os melhores colaboradores na Eldorado Brasil, oferecemos um leque de vantagens. Em 2024, criamos o **Extrato de Benefícios**, uma ferramenta que facilita a visualização do pacote concedido pela Companhia. Todos os colaboradores têm direito à assistência médica, odontológica e descontos em farmácias regionais, bem como acesso a academias por meio do Wellhub (plataforma de saúde e bem-estar).

Disponibilizamos, ainda, plano de previdência privada, auxílio para incapacidade e invalidez, seguro de vida e as licenças-maternidade e paternidade. Para aumentar o acolhimento às gestantes e seus dependentes, desenvolvemos o **Programa Gerar**, que conta com equipe multidisciplinar de empresa externa para realizar acompanhamento quinzenal ou mensal durante toda a gravidez. O **Programa Aba**, que assiste filhos com necessidades especiais (como autismo), também é um diferencial da Companhia.

Outro destaque é o pagamento mensal de um valor para ser gasto conforme a escolha de cada colaborador. Lançado em 2024, o **Benefício do Seu Jeito** substitui o vale-alimentação e pode ser utilizado também para pagar contas domésticas – como internet, energia e água –, serviços de bem-estar ou educação. Também mantemos parcerias com 58 instituições de ensino, gerando descontos e facilidades exclusivas para os profissionais da Companhia.

Para trabalhadores do campo, desenvolvemos o programa **Nossa Gente Florestal**, que oferece benefícios específicos. Um deles é o Prato no Ponto, um aplicativo que permite a escolha da refeição do dia com até dez opções nutritivas, servidas na temperatura ideal para consumo.

Quanto à remuneração, além do salário fixo, nossos colaboradores recebem bonificações variáveis vinculadas ao alcance dos objetivos específicos da Companhia. Os valores salariais são revisados anualmente por uma equipe dedicada ao tema, em conjunto com a Diretoria. No caso de altos executivos, os montantes são definidos com apoio de pesquisas de mercado realizadas por consultorias independentes, além de parcela variável atrelada a metas preestabelecidas. Assim, a estrutura salarial desses profissionais é composta por 46% de remuneração fixa e 54% da variável. **GRI 2-19, 2-20**





Olhar para o longo prazo

GRI 401-1

Acreditamos que o sucesso é uma jornada que se constrói com parcerias de longo prazo. Queremos que a nossa gente cresça com a Companhia e desfrute dos resultados que, juntos, planejamos conquistar por muitos anos. O programa **Indique Gente como a Gente** contribui para atrairmos talentos alinhados aos nossos valores sob o ponto de vista dos colaboradores que já conhecem o dia a dia da empresa, aumentando a probabilidade de retenção. Já o **Super Talentos** visa contratar estagiários e aprendizes para iniciarem uma extensa trajetória profissional na Companhia, com grande êxito – em 2024, recebemos mais de duas mil inscrições.

Buscando melhorar a experiência e a manutenção de profissionais recém-chegados, em 2024 aumentamos o período de acompanhamento estruturado de sete para 180 dias. O processo inclui a aplicação de pesquisa conduzida por empresa externa, com intuito de dar total liberdade para que o novo colaborador expresse suas impressões. Dessa forma, prestamos maior apoio na fase de adaptação à equipe, à liderança e à cultura da empresa de modo geral. Para compreender as necessidades das equipes e implantar medidas que estendam cada vez mais sua permanência conosco, criamos uma solução embasada na tecnologia. A ferramenta **Preditivo**

segue a metodologia *wait hour analytics*, que consiste em coletar e analisar dados para identificar padrões e tendências. Nosso objetivo é reduzir a rotatividade (*turnover*) a partir do estudo de informações de candidatos e colaboradores, como idade, escolaridade e histórico profissional, entre outras.

As iniciativas fazem parte de um conjunto de diversas ações que promovem a Eldorado Brasil como marca empregadora, visando, ainda, destacar nossos diferenciais por meio de canais de comunicação interna e externa.

Com uma estratégia integrada, planejamos fazer frente a um cenário de crescente demanda por profissionais qualificados a partir do surgimento de novas empresas de segmentos variados na região das nossas operações. Com o setor aquecido, houve um número variável de admissões e desligamentos ao longo do ano.



Número total de empregados, contratações e turnover no período, por faixa etária¹ GRI 401-1

Faixa etária	2022				2023				2024			
	Número total	Contratações	Taxa (%)	Turnover	Número total	Contratações	Taxa (%)	Turnover	Número total	Contratações	Taxa (%)	Turnover
Abaixo de 30 anos	1.475	550	37%	29%	1.261	558	44,3%	35,1%	1.295	584	40%	31,3%
Entre 30 e 50 anos	3.075	499	16%	21%	3.195	103	3,2%	22,7%	3.236	631	16,4%	21,4%
Acima de 50 anos	621	61	10%	15%	780	663	85,0%	13,8%	756	73	14,2%	14,3%
Total	5.169	1.110	21%	22%	5.236	1.324	25,3%	24,4%	5.287	1.288	22,5%	23,2%

¹Cálculo de turnover com base no número total de desligamentos, dividido pelo número total de empregados e multiplicado por 100.

Desenvolvimento profissional

GRI 404-2

Acreditamos que o talento e as habilidades da Nossa Gente, atrelados aos nossos valores e crenças, são a base fundamental para a realização de nossa estratégia e para o alcance dos direcionadores da empresa.

O olhar para a capacitação começa na recepção dos novos colaboradores à Companhia, com integração e compartilhamento de informações sobre nossas operações e cultura.

O programa de *onboarding* prevê o acompanhamento do profissional por meio de pesquisas internas que também nos auxiliam a aprimorar as práticas organizacionais. Já no *offboarding*, coletamos *feedbacks* para entender as razões da saída do colaborador e iniciativas de retenção. Para todos os profissionais temos a **Jornada da Cultura**, por meio da qual reforçamos nossa missão, propósito e valores.

Por meio do programa **On the Job**, que somou 13 mil horas de capacitação para 36 profissionais, estimulamos o desenvolvimento em tempo real

dentro das operações e as habilidades interpessoais dos participantes. Para reforçar as iniciativas de aprendizagem e desenvolvimento, oferecemos o **Programa de Idiomas** (tivemos 93 participantes em 2024) para os colaboradores envolvidos nas operações internacionais. Os nossos profissionais encontram na **Plataforma Eldorado Educa** mais de mil opções de cursos *on-line*, para a conquista de novos conhecimentos alinhados às demandas de crescimento da organização. Contamos com 50 parceiros educacionais que oferecem bolsas de estudo e descontos para colaboradores e familiares.

Preparamos, todos os anos, jovens que estão ingressando no trabalho por meio dos programas **Super Talentos Estagiários** e **Super Talentos Aprendizes**, com oportunidades de efetivação. Todas essas iniciativas refletem o compromisso com nossas equipes, da mesma forma que cria um ambiente colaborativo e fortalece a nossa cultura organizacional.



R\$ 3,3 milhões em treinamento e desenvolvimento



Média de 41 horas de treinamento por colaborador



6.132 pessoas capacitadas em temas legais, técnicos e comportamentais



ESG em pauta

O programa **+Saber** promoveu encontros focados em temas ambientais, sociais e de governança. A grade de 2024 também incluiu o compartilhamento de experiências e *cases* de sucesso de colaboradores nos pilares ESG, em uma série de apresentações chamada O Palco é Seu.

503 pessoas participaram do **+Saber** durante o ano



Liderança inspiradora

Os mais de 708 líderes da Eldorado Brasil têm papel fundamental na condução do negócio, atuando na orientação e motivação de suas equipes. Com objetivo de impulsionar o trabalho desses profissionais, desenvolvemos diversas ações. Durante o ano, o cuidado com os líderes da empresa foi incrementado com o lançamento da **Academia da Liderança** ao englobar trilhas de aprendizagem para todos os níveis de gestão. Ao todo, 25 pessoas passaram por 392 horas de treinamento e receberam mentoria interna, *coaching* e *assessment*, conforme a necessidade de cada um deles.

Queremos desenvolver líderes capazes de criar ambientes de aprendizado e que promovam o crescimento contínuo das habilidades de seus times. Por isso, o foco da Academia da Liderança é proporcionar que esses profissionais direcionem suas equipes de forma eficaz, aumentando a produtividade e a *performance* de resultados e, simultaneamente, promovendo o engajamento e a retenção de talentos. A nossa meta é sempre contar com uma "liderança desenvolvida".

Capacitação de líderes

O programa Sou líder e agora? apoia a formação de novos gestores da unidade, e o projeto Semear é destinado à preparação de supervisores florestais.

Conhecimento para o campo



Além dos treinamentos que envolvem todos os colaboradores da Companhia, desenvolvemos iniciativas customizadas para as equipes florestais dentro do Programa Nossa Gente Florestal. Um dos destaques é o **Centro de Treinamento Itinerante Florestal (CTIF)**, que oferece mais de 90 cursos técnicos por meio de estrutura móvel que conta com seis unidades escola, dois laboratórios tecnológicos, simuladores de última geração e equipamentos para treinos práticos.

Em 2024, o centro inovou e construiu o campo de provas com quatro pistas de treinamento para operação de tratores, máquinas de colheita florestal e direção segura fora de estrada. Mais de 1.700 pessoas foram capacitadas pelo CTIF em, aproximadamente, 66 mil horas no ano. Outras iniciativas dedicadas à unidade florestal são:

Acelera Florestal

Auxilia colaboradores que não concluíram o Ensino Fundamental ou Ensino Médio na preparação para o Exame Nacional para Certificação de Competências de Jovens e Adultos (Encceja). Em 2024, dez professores voluntários concederam 92 horas/aula e 35 colaboradores realizaram a prova de certificação, com 60% de aprovações.

Trilha de Carreira

Orienta colaboradores a respeito das oportunidades de desenvolvimento profissional, indicando cursos e treinamentos. Mais de 400 pessoas receberam o suporte em 2024, das quais 60% foram oriundas do programa Trilha de Carreira. No mesmo ano, lançamos uma plataforma digital do Trilha de Carreira, na qual os colaboradores podem simular movimentações de carreira e se inscrever em treinamentos alinhados aos seus objetivos profissionais.



Mulheres tratoristas

O programa Trilha de Carreira concluiu, em 2024, a formação da primeira turma de tratoristas composta exclusivamente por mulheres na Eldorado Brasil. O objetivo foi encorajar mais mulheres a participarem dessa capacitação e reforçar a participação igualitária na Companhia, inclusive em funções tradicionalmente ocupadas por homens. Após finalizarem o treinamento de 88 horas, as oito colaboradoras foram encaminhadas para atuar no dia a dia da função, com todo o apoio e a supervisão necessários para que pudessem ser efetivadas.



Capacitação nos transportes

Nossa unidade de transportes também tem programas de capacitação específicos. O **Programa de Aperfeiçoamento da Transportadora Eldorado (PATE)** tem módulos técnicos e comportamentais direcionados a motoristas e profissionais de mecânica e manutenção de veículos. O PATE promoveu mais de 20 mil horas de treinamento em 2024.

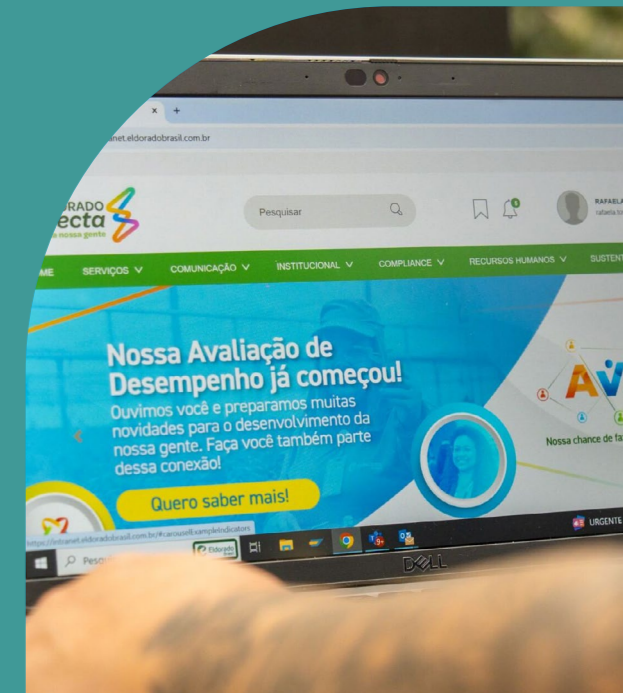
Para aumentar o engajamento com as boas práticas disseminadas nos treinamentos, criamos uma premiação mensal em 2024. Todos os motoristas que atingem nossos parâmetros de qualidade em *performance* e segurança – monitorados por telemetria – recebem a bonificação financeira adicional ao salário. O bom desempenho proporciona, ainda, benefícios ambientais, com menor uso de combustível e, conseqüentemente, menos geração de emissões de gases de efeito estufa.



Avaliação de desempenho

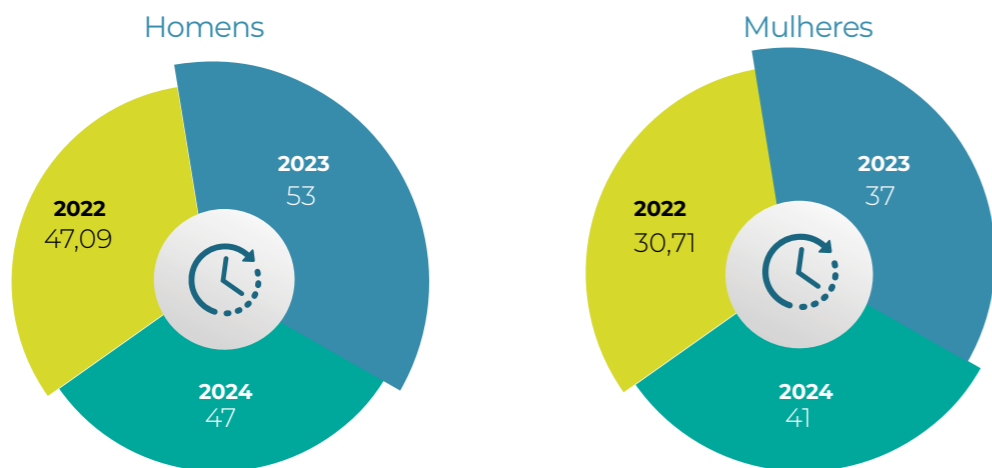


Todos os anos, realizamos a avaliação do desempenho dos colaboradores, identificando seus pontos fortes e de melhoria, e alinha as expectativas do desempenho com as metas organizacionais. O processo de avaliação foi reformulado em 2024, proporcionando que cada colaborador tenha a oportunidade de crescer e contribuir de forma significativa para o sucesso coletivo da organização





Média de horas de capacitação de empregados por gênero GRI 404-1



Média de horas de capacitação de empregados por categoria funcional GRI 404-1

	2022	2023	2024
Diretoria	12,71	8,00	3,00
Gerência	23,88	8,00	19,00
Chefia/Coordenação	55,52	57,00	30,00
Técnica/Supervisão	45,50	52,00	50,00
Administrativo	31,07	48,00	47,00
Operacional	44,47	70,00	44,00

Percentual de empregados que recebem análises de desempenho por categoria funcional e gênero¹ GRI 404-3

	2022		2023		2024	
	Homens	Mulheres	Homens	Mulheres	Homens	Mulheres
Diretoria	100%	-	100%	-	100%	-
Gerência	100%	100%	100%	100%	100%	100%
Chefia/Coordenação ²	97,56%	73,33%	100%	100%	91%	100%
Técnica/Supervisão	42,19%	22,48%	73%	82%	95%	94%
Administrativo	100%	44,21%	53%	48%	84%	94%

¹Cálculo da porcentagem realizado com base no número de empregados reportados no GRI 2-7.

²Desde 2024, a categoria Operacional passou a ser avaliada juntamente à de Chefia/Coordenação. Em 2023, 1,16% dos homens e 1,37% das mulheres receberam análises de desempenho; em 2022, 2,98% de homens e 0,77% de mulheres foram avaliados.

Saúde, bem-estar e segurança

GRI 403-1, 403-4, 403-5, 3-3

Empregamos esforços constantes para cuidar da saúde e do bem-estar da nossa gente, além de garantir a segurança em todas as unidades de negócio. Nosso Sistema de Gestão de Saúde e Segurança Ocupacional (SGSSO) abrange 100% dos colaboradores e inclui o cumprimento das Normas Regulamentadoras (NR), o Programa de Gerenciamento de Riscos (PGR), o Programa de Gerenciamento de Riscos no Trabalho Rural (PGRTR) e o Programa de Controle Médico de Saúde Ocupacional (PCMSO).

Os temas também são contemplados em treinamentos obrigatórios ministrados periodicamente na Companhia. Contamos, ainda, com o Serviço Especializado de Engenharia, Segurança e Medicina do Trabalho (SESMT). Em 2024, a Transportadora passou a ter um SESMUT próprio, dedicado a atender legislações e especificidades da unidade, bem como uma Comissão Interna de Prevenção de Acidentes e Assédio (CIPA). Durante o ano, a SGSSO conduziu as atividades relacionadas à adequação da nova legislação sobre produtos químicos, que entrará em vigor em 2025.



Visão holística

GRI 403-2, 403-3, 403-6, 403-7

Para manter a saúde e bem-estar dos colaboradores, nossas unidades têm a presença de médicos, enfermeiros, técnicos de enfermagem e fisioterapeutas, que integram centros médicos disponíveis 24 horas. Também mantemos parcerias com clínicas especializadas na região das operações, complementando a rede de atendimento oferecida pelos planos de assistência médica.

Em paralelo, desenvolvemos programas como o **Cuidadosamente**, que promove a saúde mental por meio do acompanhamento profissional dos níveis de estresse do colaborador. Outros exemplos são o **No Ritmo Certo**, focado no diagnóstico e tratamento de doenças crônicas; o **Postura e Bem-estar**, que orienta colaboradores com doenças osteomusculares; o **Programa Gerar** direcionado para as gestantes, o **Movimente-se** para incentivar atividades físicas; e o **Programa Saúde do Homem e da Mulher** voltado para a prevenção de cânceres.

Temos, ainda, um **Comitê de Ergonomia**, dedicado a questões de postura corporal no desempenho das atividades laborais. Além disso, vacinas contra a gripe H1N1 e covid são disponibilizadas a todos os colaboradores. Todos os dados relacionados à saúde dos colaboradores são protegidos conforme as diretrizes da Lei Geral de Proteção de Dados Pessoais (LGPD) e outras leis aplicáveis.

Bem-estar no trabalho externo

Em 2024, melhoramos as condições de trabalho dos colaboradores da unidade Florestal. Com o projeto de "cabinização", ampliamos a instalação de cabines em máquinas e equipamentos utilizados na silvicultura. A solução proporciona maior conforto e proteção aos operadores, reduzindo sua exposição a agentes externos, como radiação, temperaturas extremas e chuvas. Até o fechamento do ano, mais de 70% da equipe de silvicultura já estava "cabinada".





Segurança para todos

GRI 403-3, 403-6

O cuidado com a segurança da nossa gente começa com a distribuição de equipamentos de proteção individual (EPI) conforme a função dos colaboradores. A solicitação dos EPI é realizada de forma *on-line* e sua entrega é confirmada via reconhecimento facial, biometria ou assinatura eletrônica.

Adicionalmente, todos os profissionais são treinados para identificar riscos associados às suas atividades, comunicar a liderança sobre eventuais perigos ou recusar-se a realizar tarefas em condições inadequadas de segurança. Disponibilizamos um sistema *on-line* e um aplicativo em que os colaboradores podem acessar documentos relacionados ao tema, como a Ficha de Informação de Segurança de Produtos Químicos (FISPQ), a Ficha de Emergência, a Rotulagem de Segurança e a Ficha de Comunicação de Perigo.

Nossas Comissões Internas de Prevenção de Acidentes e Assédio (CIPA) relatam e analisam acidentes e incidentes, que também podem ser informados pelos colaboradores por meio da Linha Ética. Além disso, com foco em melhorias, realizamos reuniões periódicas entre as CIPA e as equipes de Saúde e Segurança – abertas à participação de quaisquer outros interessados – e encontros mensais do Comitê de Segurança com as divisões Operacional, Florestal, Industrial e Transportadora.

Direção segura

Nossa Transportadora tem uma vasta gama de medidas em prol da segurança dos motoristas. A frota de caminhões da Companhia tem sistema de controle de fadiga e distração gerenciado por inteligência artificial 24 horas por dia, bem como telemetria para monitorar as condições técnicas dos veículos, entre outros dispositivos.

Em 2024, implantamos uma nova unidade de manutenção com 1.200 metros quadrados, em Três Lagoas (MS). Assim, reduzimos a terceirização da manutenção de caminhões e conseguimos agilizar o atendimento aos motoristas. Além disso, ao longo de todo o ano, realizamos diversas campanhas de conscientização com foco na prevenção de acidentes.

Acidentes de trabalho¹ GRI 403-9

	2022		2023		2024	
	Empregados	Trabalhadores	Empregados	Trabalhadores	Empregados	Trabalhadores
Número de horas trabalhadas	13.173.425	146.676	13.121.597	125.280	12.016.125	148.320
Número de mortes resultantes de lesões relacionadas ao trabalho	0	0	0	0	0	0
Taxa de fatalidades resultantes de lesões relacionadas ao trabalho	0	0	0	0	0	0
Número de lesões graves relacionadas ao trabalho (exclui mortes)	0	0	0	0	0	0
Taxa de lesões graves relacionadas ao trabalho (exclui mortes)	0	0	0	0	0	0
Número de lesões registradas relacionadas ao trabalho (inclui mortes)	44	0	42	0	49	0
Taxa de lesões registradas relacionadas ao trabalho (inclui mortes)	3,34	0	3,20	0	4,08	0

¹Base número de horas trabalhadas é de 1.000.000.





Nossa relação com as comunidades

GRI 203-1, 203-2, 413-1, 413-2, 3-3: Relacionamento com as comunidades e desenvolvimento social (tema material)

O desenvolvimento das comunidades do entorno das operações é um dos principais tópicos da nossa estratégia de sustentabilidade. Acreditamos na geração de valor compartilhado, no papel social das empresas e no estímulo à economia local.

Além de priorizarmos a contratação de fornecedores locais, somos comprometidos em conhecer as necessidades das populações para promover projetos que impulsionem seu crescimento. Elegemos a educação, a geração de emprego e o fortalecimento da economia como pilares centrais das nossas iniciativas.

Ao mesmo tempo, assumimos a responsabilidade de evitar, monitorar e mitigar quaisquer efeitos negativos que nossas atividades possam causar no meio ambiente e na sociedade. Para garantir a conformidade das nossas operações nesses quesitos, somos avaliados periodicamente como parte do processo de renovação das certificações FSC® e PEFC.

Mantemos o engajamento com lideranças regionais (prefeituras e secretarias) e sindicatos como forma de conhecermos a percepção dos *stakeholders* sobre nossa atuação. Essas avaliações são apresentadas anualmente no Relatório de Sustentabilidade, no Plano de Manejo Florestal e nos relatos ao Órgão Ambiental Imasul.

Diálogo aberto

GRI 2-29, RR-FM-210 a.2

Temos canais e práticas de comunicação que permitem criar proximidade e vínculos fortes com as comunidades. Dessa forma, identificamos suas demandas por meio de diálogos construtivos e transparentes. O contato pode ser presencial, com um calendário regular de visitas às comunidades, bem como via *e-mail* (sustentabilidade@eldoradobrasil.com.br) e telefone, inclusive pela Linha Ética da Eldorado Brasil.

Em 2024, nossa área de Sustentabilidade realizou mais de 130 encontros nas 15 comunidades e áreas do entorno das nossas operações. No período, todas as solicitações recebidas foram respondidas.

Outra plataforma da Companhia é o programa de **Relacionamento e Engajamento Socioambiental (RES)**, que estabelece contato proativo com a população diretamente afetada pelas nossas operações. O RES trata de temas como manutenção das estradas rurais, controle de poeira nas fazendas, prevenção de contaminação por produtos químicos agrícolas, segurança no transporte de cargas de madeira, redução de ruídos, controle de odores e descarte de efluentes.

Colaboramos, ainda, com discussões de melhorias socioambientais em fóruns com associações comerciais, sindicatos e órgãos governamentais.





Principais iniciativas

Empreendedorismo rural

Estruturamos programas que incentivam a geração de renda para agricultores familiares de assentamentos próximo às nossas operações por meio do cultivo de alimentos de alta demanda na região. O **Projeto Raízes** otimizou o plantio de mandioca em 30 hectares com técnicas inovadoras e repasse de insumos e equipamentos para 30 famílias em três assentamentos, em Selvíria (MS). Já no **Projeto Pomar**, que está em fase piloto, 14 famílias receberam 700 mudas certificadas de limão-taiti e conjuntos de irrigação. Em ambos, os agricultores também contam com o apoio do Serviço Nacional de Aprendizagem Rural (SENAR).

Além disso, no projeto **Café do Campo**, utilizamos pequenos agricultores locais como fornecedores para a realização de cafés corporativos com itens como sucos, geleias e bolos preparados com os produtos cultivados nos assentamentos. O projeto deu origem ao Programa de Turismo Rural de Três Lagoas, para que visitantes tenham a possibilidade de conhecer essas pequenas propriedades. Outra iniciativa com foco na geração de renda e na segurança alimentar é o **Projeto Debrasa**, que beneficia 20 famílias da comunidade com insumos, equipamentos e assistência do Senar para o cultivo de tubérculos e fabricação de produtos como pães e massas.

Também apoiamos a produção de alimentos agroecológicos, com o **Projeto Pais** (Produção Agroecológica Integrada e Sustentável) e, em 2024, adquirimos cerca de 20 toneladas desses alimentos para os refeitórios da Eldorado Brasil.

Já com o projeto de desenvolvimento econômico, priorizamos restaurantes e padarias dos assentamentos. Durante o ano, foram adquiridas 20 mil refeições, (incluindo 10 mil marmitas e 2 mil self-services) e 26 toneladas de gelo de restaurantes e padarias localizados nos assentamentos.



Educação de qualidade

Contribuímos ativamente para ampliar o acesso à educação nas regiões onde atuamos, por acreditarmos que o conhecimento é parte crucial para o desenvolvimento sustentável. O **Programa Eldorado de Sustentabilidade (PES)** leva educação ambiental para mais de 3 mil pessoas por ano, dentre estudantes, comunidades, colaboradores da Companhia e seus familiares. O PES trabalha a conscientização – esclarecendo a correlação entre o meio ambiente e o desenvolvimento socioeconômico –, além de promover ações sociais.

Em Mato Grosso do Sul, desenvolvemos o **Programa Valores Eldorado nas Escolas**, no qual colaboradores de diversas áreas da empresa dão aulas sobre temas relacionados ao meio ambiente em colégios municipais. Em 2024, 19 aulas foram ministradas em duas escolas nos municípios de Três Lagoas e Paranaíba, onde também promovemos o concurso **Desenhando um Futuro Sustentável**. Os benefícios do eucalipto para a conservação da biodiversidade e a mitigação das mudanças climáticas, ações de prevenção a incêndios florestais e nossa produção de energia renovável estão entre os temas abordados no programa.





R\$ 148 milhões em infraestrutura urbana

Em 2024, entregamos importantes melhorias para a cidade de Santos (SP), onde está localizado o terminal portuário Eldorado Brasil Logística (EBLog). Investimos R\$ 4 milhões em uma nova Unidade Básica de Saúde (UBS), que já está beneficiando cerca de 16 mil habitantes do município. Outra obra significativa foi a construção de uma passarela de pedestres em uma grande avenida perto do porto. Com investimento de R\$ 5 milhões, o feito aumenta a segurança das mais de mil pessoas que passam diariamente pelo local. Entregamos, ainda, um novo viaduto e um viário dentro do porto, com aporte de R\$ 139 milhões, melhorando o trânsito de veículos, inclusive caminhões com carga, em todo o *cluster* de celulose.

Repasses sociais

Impulsionamos projetos relacionados ao nosso negócio, bem como somos solidários a demandas variadas da comunidade. Reafirmamos, assim, nosso compromisso com o desenvolvimento social. Investimos em uma série de iniciativas, dentre as quais destacamos:

- ♥ Participação na campanha Aquece MS, que distribuiu cobertores para pessoas em situação de vulnerabilidade durante o inverno;
- ♥ Instalação de uma sala de amamentação no Hospital Regional de Três Lagoas (MS);
- ♥ Premiação para alunos de destaque dos projetos educacionais Florestinha, Patrulha Mirim e Bombeiros do Amanhã, com a entrega de bicicletas;
- ♥ Doação de ração para animais e parceria com o projeto Protetoras de Três Lagoas, que realiza castrações de gatos de rua.

PROGRAMA
AME

Somos agentes da
transformação



Voluntariado corporativo

Nossos colaboradores fazem a diferença para a sociedade não apenas com seu trabalho na Companhia, mas também dedicando seu tempo e habilidades em ações voluntárias promovidas pelo **Programa AME**. Alguns marcos de 2024 foram o aumento do número de voluntários – que chegou a 226 inscritos entre Três Lagoas, Santos e São Paulo, alta de 41% em relação ao ano anterior – e os recordes de arrecadações conquistadas pelas campanhas realizadas ao longo do ano:

- ♥ Arrecadação de material escolar, com mais de 800 itens doados.
- ♥ Ação de Páscoa, com doação de 669 caixas de chocolate para sete entidades em Três Lagoas.
- ♥ Doações de mais de 7.600 itens para as vítimas das enchentes do Rio Grande do Sul, incluindo roupas, cobertores, garrafas de água, alimentos e itens de higiene.
- ♥ Visita ao lar dos idosos, com entrega de itens de higiene e participação em atividades recreativas.
- ♥ Realização de uma tarde divertida com brincadeiras e lanche para aproximadamente 90 crianças.
- ♥ Arrecadação de 10 toneladas de alimento na 4ª edição da Eldorado Run, das quais cinco foram doadas pelos inscritos da corrida e outras cinco pela Companhia.
- ♥ Doação de mais de 900 presentes de Natal, beneficiando sete instituições.





O meio ambiente em nossa gestão

Produzir com menos impacto

O meio ambiente está na essência do negócio da Eldorado Brasil. A produção de celulose depende de recursos naturais ao mesmo tempo que devolve benefícios para a natureza, como a retirada de grandes volumes de CO₂ da atmosfera proporcionada pelas nossas florestas plantadas. No histórico acumulado, removemos 12 vezes mais GEE do que emitimos.

O uso responsável de recursos naturais faz parte da nossa cultura, e dedicamos cuidados especiais para reduzir impactos do processo produtivo por meio da inteligência das nossas equipes, tecnologia e inovação. O resultado é uma operação altamente sustentável, que nos torna referência em boas práticas no setor.





Florestal

GRI 3-3: tema material (Certificações e boas práticas florestais)

Nossas florestas de eucalipto são cultivadas em áreas anteriormente utilizadas para pecuária extensiva, o que significa que a operação da Companhia recupera solos que estavam degradados. Mantemos 436 mil hectares arrendados, dos quais 296 mil são para produção de celulose e, 101 mil são de áreas de conservação e 39 mil hectare destinados a outros usos. Em 2024, foram colhidos mais de 6 milhões de m³sc para produção de celulose (saiba mais em *Biodiversidade e Ecossistemas*).
[RR-FM-000.A](#), [RR-FM-000.C](#)

Outra medida em prol da natureza é o controle de pragas com mínima aplicação de pesticidas. Esta missão foi particularmente desafiadora em 2024, por conta da seca intensa observada no período, que favoreceu o surgimento de agentes nocivos. Para combater o problema, utilizamos alta tecnologia, triplicando a criação e

soltura de inimigos naturais em toda a área das nossas florestas plantadas por meio de *drones*. A estratégia foi viabilizada pelo ELDTECH Centro de Tecnologia Florestal, que foi lançado em 2024 para potencializar nosso trabalho em frentes como biotecnologia e melhoramento genético, entre outras (veja *infográfico*).

Além disso, mantivemos as certificações de manejo florestal responsável reconhecidas internacionalmente, reforçando nosso compromisso com as melhores práticas globais. Mais de 96% da nossa área florestal, equivalente a 425 mil hectares, conta com as certificações FSC® (FSC-C113536) e PEFC, e estamos trabalhando ativamente para atingir o percentual de 100% já nos próximos anos. Em 2024, 44% do total de madeira consumida na fábrica foi de fornecedores certificados FSC®, 3% de madeira controlada e 53% de madeira própria com as certificações FSC® e PEFC.
[RR-PP-430 a.1](#)

Prevenção a incêndios

Prevenir e combater incêndios no ambiente florestal está entre os nossos principais compromissos. Empenhamos diversos esforços para proteger a natureza dos prejuízos causados pelo fogo em toda a extensão das nossas operações e áreas vizinhas, engajando as comunidades locais no tema.

Nosso Centro de Inteligência Florestal dispõe de inovação e tecnologia de ponta que contribuem para minimizar o risco de incêndios e contê-los antes que se alastrem. Monitoramos nossa base florestal e seu entorno com 30 câmeras de longo alcance, que contam com alerta automático de focos de incêndio acionado por inteligência artificial. Em 2024, foram registrados 937 hectares de área queimada em 196 ocorrências,

superior a 2023, quando foi registrada a menor severidade de incêndios da história da Eldorado Brasil. O cenário foi fortemente influenciado pela estiagem extrema que marcou o ano e impulsionou uma série de medidas por parte da Companhia.

Intensificamos as ações do nosso Plano de Prevenção de Incêndios Florestais, com ênfase na formação e atualização de brigadistas e em ações de conscientização. No período, capacitamos 508 pessoas – entre colaboradores e membros da comunidade – com mais de 8 mil horas de treinamento. Também entregamos materiais com orientações e contatos de emergência para vizinhos das nossas operações.

Mais de **96% da nossa área florestal** conta com as **certificações FSC® (FSC-C113536) e PEFC**

Monitoramos nossa base florestal e seu entorno com **30 câmeras de longo alcance**

Nossas certificações



Forest Stewardship Council®
(FSC-C113536 e FSC-C113939)



Programa para Reconhecimento da Certificação Florestal PEFC





Transporte de madeira

O cuidado com o meio ambiente também é uma prioridade no transporte da madeira extraída das florestas da Companhia. Mantemos padrões de excelência atestados por auditorias externas realizadas anualmente e pela inspeção veicular conforme a norma NBR 14040 da ABNT.

Nossa frota tem 233 caminhões com idade média menor que dois anos de uso e sistema de redução catalítica, diminuindo a emissão de poluentes. Até o fim de 2025, teremos

100% da frota de caminhões com tecnologia Euro 6, capazes de reduzir 80% das emissões de NOx (óxidos de nitrogênio) e 50% das emissões de material particulado. Anualmente, a frota composta por cerca de 800 motoristas transporta 6,2 milhões de m³ de madeira e percorre mais de 40 milhões de quilômetros, equivalente a mais de mil voltas em torno da Terra.

Investimos também em manutenção e ações de incentivo à produtividade dos motoristas por meio de boas práticas na condução dos veículos, que reduzem o uso de combustível e, conseqüentemente, a geração de gases poluentes (*saiba mais em Nossa Relação com os Colaboradores*).

Operação industrial

Atingir a máxima eficiência é um lema da Eldorado Brasil. Em 12 anos de operação, nossa fábrica vem produzindo cada vez mais celulose com menos recursos naturais e geração de efluentes e emissões de gases de efeito estufa, que estão abaixo, inclusive, dos limites estabelecidos pelas legislações.

Utilizamos máquinas de última geração e adotamos um Sistema de Gestão Industrial (SGI) que inclui o conceito de Indústria 4.0 e ferramentas de Inteligência Artificial (IA) para melhorar os índices de operação de forma contínua, e nossos sistemas logísticos foram automatizados. Como resultado, produzimos 1,786 milhão de toneladas de celulose em 2024 – 22% acima da capacidade nominal –, mantendo 99,73% de disponibilidade.

Além da fábrica ser autossuficiente em energia, produzimos energia extra renovável 100% originada na Usina Termelétrica Onça Pintada (UTOP), que utiliza biomassa de madeira inservível da operação florestal. Essa energia fica disponível para despacho do Operador Nacional do Sistema Elétrico (ONS). No fim do ano, ampliamos os benefícios ambientais relacionados à usina com a troca dos picadores de madeira abastecidos com óleo *diesel* por outros movidos a energia elétrica. E, a partir de 2025, implantaremos um sistema de secagem de lodo biológico, o qual será utilizado como biomassa adicional para gerar energia na fábrica. Com isso, reduziremos a quantia de material destinada para aterros industriais, otimizando cada vez mais o processo produtivo, sempre sustentável.





Biodiversidade e ecossistemas

GRI 3-3, 304-2

Valorizamos a riqueza da biodiversidade e seu papel fundamental para o desenvolvimento sustentável do planeta e prosperidade dos negócios da Companhia. Mais de 23% da nossa área total de manejo florestal é integralmente conservada, entre áreas de Reserva Legal (RL) e Áreas de Preservação Permanente (APPs), que ocupam 101 mil hectares. **RR-FM-160 a.2**

Entre nossas atribuições estão a avaliação das áreas naturais mais importantes para a conservação, assim como o monitoramento e a análise dos ecossistemas onde estão localizadas as operações da Companhia, mitigando impactos negativos e protegendo áreas ecologicamente sensíveis. A nossa fábrica foi construída em área já antropizada e temos compromisso de não converter florestas nativas em reflorestamentos de eucalipto. O monitoramento das áreas de conservação é realizado por meio de amostragens em parcelas e análise de imagens de satélite.

Também acompanhamos mensalmente indicadores ambientais no *site* industrial, incluindo fauna, flora, comunidades aquáticas, emissões atmosféricas, qualidade do ar e da água (superficial e subterrânea), entre outros, que compõem mais de 200 condicionantes para o atendimento legal das licenças ambientais. Os resultados desses esforços (averiguados por auditoria) são comunicados aos colaboradores para manter todo o time engajado com a gestão responsável das operações.



Recuperação de áreas

GRI 304-3, 304-4

Além das áreas de conservação, realizamos o tratamento do solo e plantio de sementes arbóreas e forrageiras nativas (e também de árvores que fazem o papel de portas-sementes) para recuperação de 114 áreas degradadas localizadas em áreas de preservação permanente (APP) e reservas legais (RL) em nossa base florestal.

A empresa utiliza métricas específicas para monitorar a recuperação dessas áreas que eram originalmente nativas (anteriores à sua posse e gestão). Um desses indicadores é o de diversidade, medido em termos de variedade de espécies e número de indivíduos, monitorado de maneira amostral na área de conservação. Em 2024, foram registradas 460 espécies da fauna, sendo 21 classificadas como vulneráveis, duas ameaçadas de extinção e seis quase ameaçadas. Em relação à flora, houve o registro de 535 espécies, dentre elas, duas ameaçadas de extinção e quatro vulneráveis. Nas áreas operacionais, não foram identificadas espécies criticamente ameaçadas de extinção.

Serviços ecossistêmicos

RR-FM-160 a.4

Outra propriedade sob gestão da Companhia, a Fazenda Pântano, em Selvíria (MS), possui 1.341 hectares designados como Área de Alto Valor de Conservação (AAVC). O local tem grande importância para a biodiversidade e para a prestação de serviços ambientais, como prevenção de enchentes, regulação do fluxo hídrico e manutenção da qualidade da água.

Nosso trabalho de preservação ambiental na propriedade recebeu a Declaração de Serviços Ecossistêmicos do FSC® (Forest Stewardship Council®). Fomos também a primeira empresa a ser recomendada pela certificadora SCS Global Services (representada pela Sysflor) para ter a declaração de serviços em bacias hidrográficas, pela manutenção da qualidade do corpo d'água da Fazenda Pântano e pela conservação dos estoques de carbono em nossas florestas certificadas (plantadas e nativas).

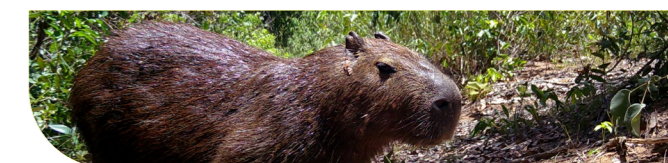
Essa conquista reflete uma série de impactos positivos verificados por auditoria de terceira parte. Para manter a evolução contínua dos indicadores, estamos empenhados em desenvolver ações que contribuem para o uso responsável dos recursos hídricos, continuar com o monitoramento da área e investir em ferramentas de gestão que assegurem a atuação da empresa de forma cada vez mais sustentável.

Parcerias para a inovação

GRI 2-28

Para fomentar inovações que beneficiem o meio ambiente, mantemos parcerias com universidades e institutos de pesquisas florestais, participando ativamente do Programa de Proteção Florestal (Protef); Programa Cooperativo de Certificação Florestal (PCCF); Programa Cooperativo sobre Monitoramento de Bacias Hidrográficas (Promab); Departamento Solos-Universidade Federal de Viçosa (Nutree); Programa Fluxos do Carbono e Água do Eucalipto (EUCFLUX/Ipef) e Modelagem da Produtividade de Florestas Plantas de Eucalyptus (ModProd).

Somos integrantes do Fórum MS da ONG WWF e membros do FSC Brasil e International; da Indústria Brasileira de Árvores (IBÁ); Associação Brasileira de Celulose e Papel (ABTCP); Associação das Empresas Reflorestadoras do Estado de Mato Grosso do Sul (Reflore); do Sindicato Patronal das Indústrias de Papel e Celulose de Mato Grosso do Sul (Sinpacems); do Instituto de Pesquisas e Estudos Florestais (Ipef), do *Programme for the Endorsement of Forest Certification* (PEFC) e da Coalizão Brasil Clima.





Pesquisas e rotina no campo, parceria que dá certo

Investimos em pesquisas e desenvolvimento para criar mudas de árvores mais resistentes, e no monitoramento das florestas para garantir a produção de celulose de qualidade

1. O ELDTECH – Centro de Tecnologia Florestal é o coração da pesquisa e desenvolvimento da empresa, com infraestruturas dedicadas e laboratórios avançados, gerando impacto direto no aumento da produtividade, sustentabilidade e qualidade dos produtos florestais. Além disso, está alinhado à missão da Eldorado Brasil de produzir celulose de alta qualidade com respeito ao meio ambiente e às pessoas, construindo confiança com seus parceiros, acionistas e colaboradores.

2. O ELDTECH Centro de Tecnologia Florestal, inaugurado em 2024 em Andradina (SP), é um espaço inovador focado em tecnologias de ponta para apoiar a Eldorado Brasil na busca pela árvore perfeita.

3. O centro conta com uma equipe multidisciplinar e sete laboratórios dedicados à biotecnologia, melhoramento genético, tecnologia da madeira, multiplicação de inimigos naturais e qualidade de fertilizantes.

4. A biotecnologia possibilita maior diversidade genética, acelera o desenvolvimento de novos clones e garante a identidade genética de todos os clones. Os dois laboratórios desta área possuem uma capacidade de micropropagação de até 40 clones por ano, clonagem de 1.000 progênies, além de 10 mil análises de DNA.

5. O programa de melhoramento genético, em curso desde 2012, tem como objetivo gerar clones de alto potencial produtivo adaptados às unidades de manejo, tolerantes aos fatores bióticos e abióticos, e com características da madeira adequadas à produção de celulose. Nosso programa já selecionou e registrou oito clones. Com o ELDTECH, a nossa capacidade de gerar novos clones foi expandida.

6. Para que isso aconteça, a Eldorado Brasil possui um banco de germoplasma com 50 espécies de eucalipto, cerca de 23 kg de sementes, equivalente a 13 milhões de novos materiais genéticos. O Centro proporcionará a expansão e a qualidade no beneficiamento e armazenamento de sementes, ampliando ainda mais a preservação da diversidade genética dos materiais.

7. A qualidade da madeira (características anatômicas, físicas, mecânicas e químicas) é avaliada por métodos destrutivos e não destrutivos, com objetivo de caracterizar e selecionar clones adequados para a produção de celulose. Nossa capacidade de análise expandiu em 100%, possibilitando a avaliação de clones, em fases mais iniciais do Programa de Melhoramento genético.

8. A liberação de inimigos naturais por *drones* é uma estratégia eficiente para o controle biológico de pragas, como lagartas, psilídeo e percevejo, reduzindo a necessidade do uso de inseticidas. Atualmente, essa técnica é aplicada em cerca de 40 mil hectares por ano, sendo expandida para 65 mil hectares anuais com a utilização do ELDTECH.

9. Monitoramos a qualidade dos fertilizantes utilizados em nossos plantios florestais para garantir que os clones cresçam e desenvolvam sob nutrição adequada, com oferta dos nutrientes na medida certa. Analisamos mais de 600 lotes de fertilizantes anualmente para determinar e certificar os teores de 10 nutrientes nos insumos utilizados.

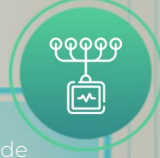
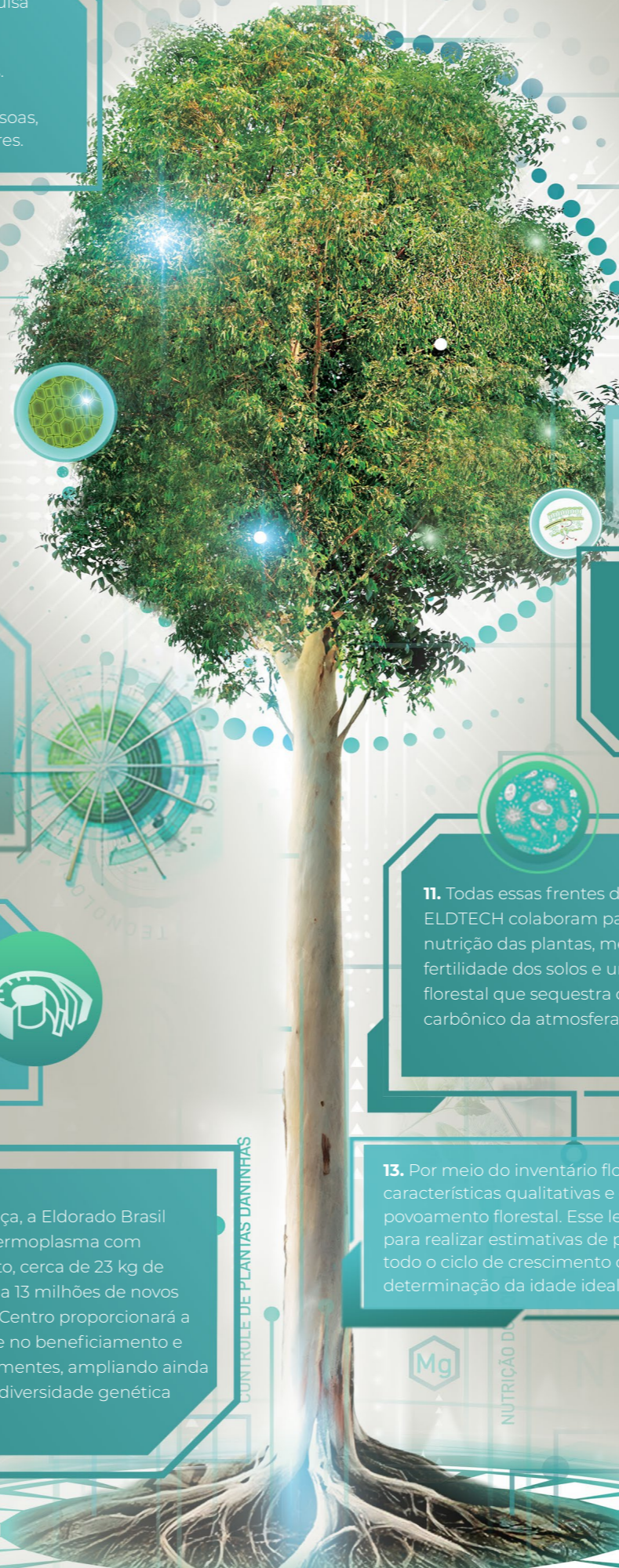
10. Monitoramos o clima das nossas florestas por meio de uma rede de 30 estações meteorológicas automatizadas e conectadas à internet, que nos permite medir o volume de chuvas, a temperatura e a umidade relativa do ar e a velocidade e a direção dos ventos.

11. Todas essas frentes de atuação do ELDTECH colaboram para a melhor nutrição das plantas, melhoria da fertilidade dos solos e um maço florestal que sequestra o gás carbônico da atmosfera.

12. Buscamos a árvore perfeita por meio de um programa de qualidade desenvolvido que garante a excelência nas operações florestais. Nesse processo, monitoramos itens de controle (IC), KPI de processo, sobrevivência (S), índice de uniformidade (PV50), conformidade com as práticas de manejo (CM) e análise de resíduos (R).

13. Por meio do inventário florestal, conhecemos as características qualitativas e quantitativas do nosso povoamento florestal. Esse levantamento é essencial para realizar estimativas de produção durante todo o ciclo de crescimento da floresta, incluindo a determinação da idade ideal para o corte.

14. Nossa operação florestal é altamente eficiente e tecnológica. Utilizamos os sistemas especialistas de Telemetria e Soluções Embarcadas para o monitoramento e otimização operacional, permitindo a identificação de fatores de perda de produção em tempo real e o acionamento dos responsáveis para a mitigação.





Indicadores ambientais

A nossa matriz energética é autossuficiente e composta por 96% de fontes renováveis

Energia

Produzimos energia limpa, renovável e alinhada ao conceito de economia circular. A Usina Termelétrica Onça Pintada (UTOP), situada no mesmo complexo da fábrica de celulose do grupo, concluiu o ano exportando 96 mil MWh e atingindo receita de R\$ 95 milhões. A UTOP tem capacidade de gerar energia suficiente para abastecer uma cidade de 700 mil habitantes e a Companhia tem autorização para ofertar energia renovável da usina no Sistema Interligado Nacional (SIN).

Durante o ano, a nossa geração total de energia atingiu 1.556 mil MWh. Desse montante, 449 mil MWh foram vendidos para parceiros de insumos químicos instalados no complexo industrial, e 340 mil MWh destinados ao sistema elétrico nacional, resultando em uma receita de R\$ 78 milhões para a empresa. No mesmo período, o consumo total de energia alcançou 45.250.605 gigajoules (GJ). Desse total, 38.077.175,15 GJ são provenientes de fontes renováveis, sendo os demais produzidos e adquiridos de outras fontes.

Em 2024, também implantamos um sistema inédito que gera eletricidade com a força do descarte de efluentes tratados da nossa fábrica. A tecnologia conta com duas turbinas que revertem o fluxo da água antes da devolução ao rio e produzem energia suficiente para consumo dos prédios administrativos do nosso complexo industrial. A minicentral hidrelétrica gerou 282,218 KWh de agosto (quando foi implantada) a dezembro.



Total de energia consumida dentro da organização¹ (GJ) GRI 302-1, RR-PP-130 A.1

	2022	2023	2024
	45.123.906,47	45.179.883,49	45.250.605,77

¹ Para o cálculo dos resultados foi utilizado como referência o Programa Brasileiro de GHG Protocol e IPCC. Cálculo a partir da soma de energia consumida de fontes renováveis e não renováveis adicionado à eletricidade, aquecimento, resfriamento e vapor adquiridos para o consumo e descontados do total desta soma eletricidade, aquecimento, resfriamento e vapor vendidos.

Gestão de água e efluentes

GRI 303-1, 303-2, 303-3, 303-4, 303-5, 3-3, RR-PP-140a.2

Para promover o uso sustentável de recursos hídricos, acompanhamos diariamente indicadores de consumo em cada etapa do nosso processo produtivo e monitoramos as microbacias hidrográficas do entorno das operações. Realizamos também ações corretivas e de mitigação com foco no viveiro de mudas, que usa água proveniente de poços autorizados pelo Departamento de Águas e Energia Elétrica

(DAEE), na indústria (consome água superficial do rio Paraná, com autorização da ANA) e na silvicultura (realiza captação superficial em pontos previamente cadastrados junto ao órgão ambiental Imasul).

Somos auditados interna e externamente de forma contínua para avaliação das nossas práticas, e nosso Índice de Práticas Ambientais (IPA) determina os padrões internos de controle ambiental com métricas mais exigentes do que as previstas na legislação. A regulamentação do uso da água no estado é definida por leis e decretos que visam ao uso responsável, considerando contextos sociais, econômicos e ambientais. Já os critérios de descarte de efluentes industriais (tratados e lançados conforme limites previstos em legislação) são estabelecidos de acordo com as diretrizes estipuladas pela legislação Conama 430/2011 e pela deliberação Ceca 36/2012. Para garantir o bom funcionamento e o uso responsável de recursos hídricos, investimos em sistemas e equipamentos para produzir celulose, consumindo menos água, energia, químicos e gerando menos efluentes.

O consumo de água para fabricação de celulose somou 25,5 m³/TSA em 2024, com descarte de 24,2 m³/TSA, resultando em devolução de 95% ao rio em um estado ambientalmente adequado. A parcela restante é absorvida pelo produto ou devolvida ao meio ambiente por meio da evaporação.

Consumo total de água (ML) GRI 303-5

	2022	2023	2024
Todas as áreas	4.701,62	4.906,04	4.136,78

Mudanças climáticas

GRI 3-3

Nosso negócio contribui diretamente para o combate às mudanças climáticas. As florestas plantadas e conservadas pela Eldorado Brasil removem 12 vezes mais gases de efeito estufa (GEE) da atmosfera do que as nossas atividades emitem. Para monitorar esse processo, contamos com ferramentas que gerenciam todo o ciclo do carbono, e a metodologia utilizada para as medições seguem os padrões estabelecidos pela Associação Brasileira de Normas Técnicas (ABNT). GRI 305-7

Além disso, adotamos uma série de boas práticas ambientais, como a geração de energia limpa na Usina Termelétrica Onça Pintada (UTOP) e a manutenção da frota de caminhões com menos de dois anos e tecnologias que reduzem a emissão de GEE. Nosso inventário de emissões segue as determinações do GHG Protocol Brasil e será avaliado por uma entidade credenciada pelo Inmetro, de acordo com a ISO 14064.

Removemos 44.163.148,84 tCO₂, 12 vezes mais do que emitimos no acumulado de nossa história



**Emissões diretas de gases de efeito estufa¹ (tCO₂ equivalente) - Escopo 1**
GRI 305-1, SASB RR-PP-110 A.1

	2022	2023	2024
Agrícolas (uso de fertilizantes)	15.191,8	31.614,989	20.397,45
Geração de eletricidade, calor ou vapor	117.561,057	131.705,070	130.246,719
Transporte de materiais, produtos, resíduos, empregados e passageiros	82.320,214	81.992,834	78.670,713
Resíduos sólidos e efluentes líquidos	48.119,82	50.668,548	50.981,572
Emissões fugitivas	8.082,97	9.458,564	2.569,376
Mudanças no uso do solo resultantes de liberações de CO ₂ por incêndios florestais ²	2.138,80	459,942	19.144,040
Total de emissões brutas de CO₂	270.256,772	306.227,327	302.009,873

¹Gases considerados para o cálculo: CO₂, CH₄, N₂O, HFCs, SF₆, NF₃, PFCs. Cálculos feitos com base no GHG Protocol e IPCC. Os dados poderão sofrer alterações após auditoria de terceira parte e, nesse caso, serão atualizados na próxima publicação.

²Em 2024, houve aumento de emissões devido aos incêndios florestais que ocorreram durante o ano.

Resíduos

GRI 306-1, 306-2

A maior parte dos resíduos gerados pela Companhia é proveniente das atividades operacionais da empresa, incluindo as áreas Florestal, Industrial e de viveiro de mudas, além da aquisição de produtos e insumos. Trabalhamos para reduzir o volume de resíduos gerados pelas nossas atividades e assegurar sua correta destinação, evitando impactos ao meio ambiente e à saúde das pessoas.

Também priorizamos o aproveitamento de resíduos em linha com o conceito de circularidade. Alguns exemplos são o uso de madeira inservível da operação florestal como biomassa para geração de energia pela UTOP e a secagem de lodo da Estação de Tratamento de Efluentes (ETE) para uso como biomassa adicional na fábrica, prevista para iniciar em 2025.

Mantemos o Plano de Gerenciamento de Resíduos Sólidos (PGRS) e o Plano de Gerenciamento de Resíduos Sólidos de Saúde (PGRSS), que inclui inspeções regulares, campanhas de conscientização, capacitação de colaboradores e auditorias internas e externas. Seguimos a Política Nacional de Resíduos Sólidos e realizamos a pesagem mensal de resíduos para comunicação às autoridades locais, estaduais e federais, conforme legislações vigentes. As informações sobre a gestão de resíduos estão acessíveis em plataformas específicas da Companhia, tanto nas etapas iniciais (*upstream*) quanto nas finais (*downstream*) da cadeia de produção.



Mudanças climáticas

Emissões biogênicas de CO₂ (tCO₂ equivalente) – Escopo 1 GRI 305-1

2022

3.751.559,950

2023

3.688.890,673

2024

3.890.602,689

Emissões indiretas provenientes da aquisição de energia¹ (tCO₂ equivalente) - Escopo 2 GRI 305-2

2022

3.404,43

2023

454,627

2024

706,50

¹Base de cálculo GHG Protocol, IPCC e Carbons Footprint.



Total de resíduos gerados, por composição GRI 306-3

Não perigosos (Industrial)			
	2022	2023	2024
Areia	22.928,42	21.318,98	15.364,45
Borracha	21,38	7,48	12,07
Cal	-	-	369,45
Cascas	2.777,27	2.771,48	5.565,65
Cinzas de caldeiras	13.818,82	11.476,23	11.118,00
Dregs	17.139,18	13.488,18	11.296,00
Crits	2.775,95	2.204,04	6.196,03
Lama de cal	1.576,16	1.581,28	1.193,60
Lodo biológico	67.035,62	62.081,99	52.670,32
Lodo ETA	137,25	24,89	76,30
Lodo primário	189,41	475,42	35,35
Nó depuração	1.544,51	1.925,86	1.249,32
Orgânico	291,31	344,01	527,04
Palito de depuração	11.126,21	16.937,87	14.786,09
Pó do digestor	6,11	1,17	6,69
Rejeito de celulose	0	0	0
Rejeito do peneiramento	-	0	3.886,85
Rejeito fino da depuração	-	-	233,90
Torta de planta química	319,72	381,39	239,70
Resíduo da lagoa	-	-	10.989,61
Resíduos não contaminados (limpeza)	5.774,28	3.088,38	2.861,21
Pó de precipitador	6.438,54	7.876,41	8.400,52
Resíduos de construção	976,81	386,46	698,95
Resíduos gradeamento ETE	8,45	0	11,18
Perigosos (Industrial)			
Resíduos de saúde	0,19	0,11	0,10
Perigosos (Florestal e Industrial)			
Óleos	77,65	76,03	69,22
Embalagens agroquímicos	80,63	143,78	115,34
Resíduos contaminados gerais	509,65	492,93	1.209,28
Não perigosos (Florestal e Industrial)			
Bags	65,45	91,20	85,68
Papel e papelão	25,03	21,95	25,55
Plástico	16,13	16,70	22,59
Resíduos de TI	0,11	0	0
Sucata metálica	1.082,13	630,19	837,11
Resíduos não perigosos em geral	1.005,22	1.195,10	2.769,32
Total	157.748,59	149.090,39	152.422,43

Anexos

Colaboradores

Empregados por tipo de emprego e gênero GRI 2-7

Gênero	2022			2023			2024		
	Tempo integral	Período parcial	Total	Tempo integral	Período parcial	Total	Tempo integral	Período parcial	Total
Homens	4.326	76	4.402	4.370	1	4.371	4.251	66	4.317
Mulheres	858	52	910	863	2	865	913	57	970
Total	5.184	128	5.312	5.233	3	5.236	5.164	123	5.287

Proporção entre o salário mais baixo e o salário mínimo local, por gênero GRI 202-1

Gênero	2022	2023	2024
Homens	111,52%	112,93%	92,60%
Mulheres	111,52%	112,93%	92,60%

Número total de empregados, contratações e turnover no período¹, por gênero GRI 401-1

Gênero	2022				2023				2024			
	Número total	Contrações	Taxa (%)	Turnover	Número	Contrações	Taxa (%)	Turnover	Número	Contrações	Taxa (%)	Turnover
Homens	4.311	846	19,62%	20,44%	4.371	1.099	25,1%	23,9%	4.317	1.011	23,4%	23,2
Mulheres	858	264	30,76%	20,44%	865	225	26,0%	26,7%	1.025	277	27%	23,8
Total	5.169	1.110	21,47%	21,90%	5.236	1.324	25,3%	50,6%	5.287	1.288	24,3%	23,1

¹Cálculo de turnover com base no número total de desligamentos, dividido pelo número total de empregados e multiplicado por 100.

Número total de empregados, contratações e turnover no período¹, por região GRI 401-1

Região	2022				2023				2024			
	Número total	Contrações	Taxa (%)	Turnover	Número	Contrações	Taxa (%)	Turnover	Número	Contrações	Taxa (%)	Turnover
Sudeste	273	67	24,54%	21,98%	280	56	20,0%	22,1%	154	77	27,1	16,8%
Centro-Oeste	4.896	1.043	21,30%	21,90%	4.956	1.264	25,5%	24,5%	5.133	1.246	25,6	23,5%
Total	5.196	1.110	21,47%	21,90%	5.236	1.324	31,3%	24,4%	5.287	1.323	25,6	23,1%

¹Cálculo de turnover com base no número total de desligamentos, dividido pelo número total de empregados e multiplicado por 100.



Licença-maternidade/paternidade GRI 401-3

		2022	2023	2024
Empregados que tiveram direito a tirar a licença	Homens	4.402	4.393	4.317
	Mulheres	910	865	970
Empregados que tiraram a licença	Homens	135	59	119
	Mulheres	52	41	32
Empregados que retornaram ao trabalho, no período do relatório, após o término da licença	Homens	134	59	119
	Mulheres	44	41	12
Empregados que retornaram a trabalhar após a licença e continuaram empregados 12 meses após o retorno ao trabalho	Homens	2	57	57
	Mulheres	14	36	36
Taxa de retorno ¹	Homens	99%	100%	66,8%
	Mulheres	80%	100%	16,4%
Taxa de retenção ²	Homens	100%	96,6%	96,6%
	Mulheres	100%	87,8%	87,8%

¹Cálculo baseado no número total de empregados que retornaram ao trabalho após a licença-maternidade/paternidade, dividido pelo número total de empregados que deveriam retornar ao trabalho após a respectiva licença, multiplicado por 100.

²Fórmula utilizada: número total de empregados retidos 12 meses depois de terem retornado ao trabalho após a licença maternidade / paternidade, dividido pelo número total de empregados que retornaram da licença maternidade/paternidade no(s) período(s) de relato anterior(es), multiplicado por 100.

Percentual de indivíduos que integram os órgãos de governança, por gênero¹ GRI 405-1

Gênero	2022	2023	2024
Homens	100%	100%	100%

¹Cálculo da porcentagem realizado com base no número de empregados reportados no GRI 2-7. Apenas homens ocupam cargos nos órgãos de governança e não há indivíduos de grupos minoritários e/ou vulneráveis que integram os órgãos de governança.

Percentual de indivíduos que integram os órgãos de governança, por faixa etária¹ GRI 405-1

Faixa etária	2022	2023	2024
Abaixo de 30 anos	6,67%	0%	0%
Entre 30 e 50 anos	1,33%	13,64%	13,33%
Acima de 50 anos	80%	86,36%	86,67%

¹Cálculo da porcentagem realizado com base no número de empregados reportados no GRI 2-7.

Percentual de empregados, por categoria funcional e faixa etária¹ GRI 405-1

Categoria funcional	2022			2023			2024		
	Abaixo de 30 anos	Entre 30 e 50 anos	Acima de 50 anos	Abaixo de 30 anos	Entre 30 e 50 anos	Acima de 50 anos	Abaixo de 30 anos	Entre 30 e 50 anos	Acima de 50 anos
Diretoria	-	14,29%	85,71%	0,00%	13,64%	86,36%	0,00%	14,29%	85,71%
Gerência	-	59,09%	40,91%	0,00%	62,75%	37,25%	0,00%	67,74%	32,26%
Coordenação	1,02%	73,47%	25,51%	0,00%	74,23%	27,77%	0,00%	77,23%	22,77%
Técnico/Supervisão/Esp.	24,92%	65,55%	9,53%	12,52%	14,88%	72,60%	14,46%	72,82%	12,72%
Administrativo	43,01%	55,18%	1,81%	25,88%	71,57%	2,55%	25,41%	72,96%	1,63%
Operacional	29,05%	58,10%	12,85%	14,29%	27,69%	58,02%	25,05%	59,08%	15,87%

¹Cálculo da porcentagem realizado com base no número de empregados reportados no GRI 2-7.

Percentual de empregados de grupos minoritários e/ou vulneráveis, por categoria funcional¹ GRI 405-1

Categoria funcional	2022			2023			2024		
	Pretos	Indígenas	PCD	Pretos	Indígenas	PCD	Pretos	Indígenas	PCD
Diretoria	-	-	%	0,00%	0,00%	-	0,00%	0,00%	0,00%
Gerência	4,55%	-	%	0,00%	3,92%	-	6,45%	0,00%	0,00%
Coordenação	1,02%	-	%	0,00%	1,03%	-	0,00%	0,00%	0,00%
Técnico/Supervisão/Esp.	4,12%	-	0,33%	0,00%	7,62%	2,63%	3,66%	0,00%	0,52%
Administrativo	4,92%	-	0,26%	0,00%	5,43%	0,35%	4,89%	0,00%	0,33%
Operacional	4,37%	-	0,24%	0,80%	28,09%	1,02%	6,44%	0,13%	0,42%

¹Cálculo da porcentagem realizado com base no número de empregados reportados no GRI 2-7. Não há registros de pessoas da comunidade LGBTQIAPN+ que integram o corpo de empregados da Eldorado Brasil.

Proporção salarial entre homens e mulheres por categoria funcional GRI 405-2

	2023 ¹		2024	
	Salário-base	Remuneração	Salário-base	Remuneração
Diretoria ²	-	-	-	-
Gerência	80%	110%	79%	56%
Coordenação	83%	93%	87%	87%
Especialista	90%	104%	93%	72%
Supervisão	89%	79%	85%	77%
Administrativo	89%	73%	88%	89%
Técnico	70%	98%	66%	65%
Líder	-	-	60%	57%
Operacional	73%	79%	77%	78%

¹Primeiro ano do reporte do indicador, com resultados na proporção salarial mulheres x homens.

²Apenas homens ocupam cargos de diretoria.

Energia

Consumo de combustíveis de fontes não renováveis (GJ) GRI 302-1

	2022	2023	2024
Óleo combustível	123.733,85	197.826,40	152.111,68
GLP	17.852,22	15.314,79 ¹	12.320,80
Diesel ²	1.590.154,59	1.638.920,00	1.037.204,59
Gasolina (frota) ³	23.006,32	19.714,27	17.012,83
Gás natural	1.576.649,92	1.540.091	1.571.377,62
Total	3.331.396,90	3.411.866,47	2.790.027,52

¹Dados atualizados após auditoria.

²O óleo diesel é composto de 88% diesel e 12% de biodiesel.

³O composto da gasolina automotiva considerou uma combinação de 73% gasolina e 27% etanol hidratado.



Consumo de combustíveis de fontes renováveis (GJ) GRI 302-1

	2022	2023	2024
Licor	33.994.282,06	32.416.432,70	32.997.890,57
Biomassa e lodo biológico	4.302.281,49	4.304.913,77 ¹	4.931.265,00
Biodiesel (composição diesel)	140.625,92	144.938,50	147.436,99
Etanol (composição gasolina)	5.275,3	4.597,53	6.582,59
Total	38.442.464,77	36.870.882,51	38.077.175,15

¹Valor atualizado, correções após processo de auditoria.

Energia consumida (GJ) GRI 302-1

	2022	2023	2024
Eletricidade	4.762.427,72	4.389.193,18	4.383.403,10

Energia vendida (GJ) GRI 302-1

	2022	2023	2024
Eletricidade	1.412.382,92	1.359.008,00	1.572.099,14

Intensidade energética¹ (GJ) GRI 302-3

	2022	2023	2024
Dentro da organização	24,44	25,33 ²	25,34

¹A métrica específica da organização escolhida foi toneladas de celulose: 1.785.510.

²Valor atualizado após auditoria.

Intensidade de consumo de combustíveis de fontes não renováveis (GJ) GRI 302-3

	2022	2023	2024
Óleo combustível (caldeiras)	67,52	110,91	85,19
GLP (utilizado nas empilhadeiras)	9,74	8,53 ¹	6,90
Diesel	867,80	918,93	580,90
Gasolina	12,55	11,05	9,53
GNS	860,40	881,50 ¹	880,07
GNV	0	0	0

¹Valor atualizado após auditoria.

Água

Volume total de água captada em todas as áreas, por fonte¹ (ML) GRI 303-3, RR-PP-140 A.1

	2022	2023	2024
Águas superficiais (total)	46.232,22	45.550,60	45.978,30
Águas subterrâneas (total)	475,55	501,16	424,54
Águas de terceiros	0,00	2,88	3,83
Total	46.707,77	46.054,64	46.406,67

¹A Companhia não possui áreas em zonas de estresse hídrico. Toda água captada refere-se à água doce (≤ 1000 mg/l de Sólidos Dissolvidos Totais). Para a água superficial, foi considerada a captação para a área industrial. Para a água subterrânea, foi considerado o viveiro de mudas. Desde 2023, incorporamos o reporte de água de terceiros.

Descarte total de água em todas as áreas, por fonte¹ (ML) GRI 303-4

	2022	2023	2024
Água de superfície	39.769,00	40.307,64	42.269,89
Descarte total de água (ML)	39.769,00	40.307,64	42.269,89

¹Toda água descartada refere-se à água doce (≤ 1000 mg/l de Sólidos Dissolvidos Totais). A Companhia não possui áreas em zonas de estresse hídrico.

Biodiversidade

Unidades operacionais próprias, arrendadas ou geridas dentro ou nas adjacências das áreas de proteção ambiental e áreas de alto valor de biodiversidade situadas fora de áreas de proteção ambiental GRI 304-1

Localização geográfica	Dados
Localização geográfica	Três Lagoas (MS)
Áreas superficiais e subterrâneas próprias, arrendadas ou geridas pela organização	Arrendada, parceria e própria (436 mil hectares)
Posição em relação à área de proteção ambiental ou à área de alto valor de biodiversidade	Zona de amortecimento
Tipo de operação	Área extrativista
Tamanho da unidade operacional em km ²	14,41
Valor de biodiversidade caracterizado pelo atributo da área de proteção ambiental ou área de alto valor de biodiversidade situada fora da área de proteção ambiental	Ecossistema terrestre - biodiversidade local
Valor de biodiversidade caracterizado pela presença em lista de proteção	Espécies endêmicas do Cerrado, alta diversidade, área de grande extensão de conservação

Outras emissões de gases de efeito estufa¹ (tCO₂ equivalente) – Escopo 3 GRI 305-3

A montante	2022	2023	2024
Transporte e distribuição (frota terceirizada) upstream	420.037,88	356.028,01	364.405,24
Viagens a negócios	244,50	423,17	510,94
Transporte de empregados	6.153,95	5.719,69	5.941,63
Resíduos gerados nas operações	1.041,71	377,50	573,56
Atividades relacionadas – combustíveis e energia (Categoria 3)	648,95	-	-
Total	428.127,00	362.548,36	371.431,356

¹Gases incluídos no cálculo: CO₂, CH₄, N₂O. Cálculos feitos com base no GHG Protocol e IPCC; Fonte dos fatores de emissões e índices de potencial de aquecimento global (GWP) - AR5.

Mudanças climáticas

Emissões biogênicas de CO₂ (tCO₂ equivalente)¹ – Escopo 3 GRI 305-3

	2022	2023	2024
	7.117,28	7.612,63	6.008,567

¹Base de cálculo GHG Protocol.

Intensidade de emissões de gases de efeito estufa¹ GRI 305-4

	2022	2023	2024
	0,14	0,17	0,19

¹Métrica adotada: toneladas de celulose produzida; tipos de emissões: Escopos 1 e 2; gases incluídos no cálculo: CO₂, CH₄, N₂O, HFCs, PFCs, SF₆ e NF₃.

Emissões atmosféricas de poluentes (t/ano)¹ GRI 305-7 SASB RR-PP-120 A.1

	2022	2023	2024
NOx (excluindo N ₂ O)	3.183,91	2.715,50	2.534,76
SOx	481,18	135,14	854,27
Material particulado (MP) ¹	-	579,95	507,81

¹As emissões das fontes consideradas para a contabilização de dados foram: caldeira de força, caldeira de recuperação química, forno de cal e Unidade Termelétrica Onça Pintada (UTOP).



Resíduos

Total de resíduos não destinados para disposição final, por composição em toneladas métricas (t) GRI 306-4

	Industrial		
	2022	2023	2024
Lama de cal	1.576,16	9.499,00	10.234,00
Palito de depuração	26,90	22,68	0
Lodo biológico	0	1.407,42	7.487,98
Florestal e Industrial			
Bag	66,45	91,20	85,68
Papel/papelão	25,03	21,95	25,55
Plástico	16,13	16,70	22,59
Sucata metálica	1.082,13	630,19	837,11
Óleo lubrificante usado	77,65	76,03	69,22
Embalagens de agroquímicos	80,63	143,78	115,34
Borracha	21,38	7,48	12,07
Resíduos de TI	0,11	0	0
Total	2.972,57	11.916,43	18.830,29

Total de resíduos não destinados para disposição final, por composição em toneladas métricas (t) GRI 306-4

	2022		2023		2024	
	Dentro da organização/ Onsite	Fora da organização/ Offsite	Dentro da organização/ Onsite	Fora da organização/ Offsite	Dentro da organização/ Onsite	Fora da organização/ Offsite
Resíduos não perigosos						
Incineração e recuperação de energia	-	-	12.089,42	-	7.487,98	-
Preparação para utilização	1.576,16	26,00	494,15	9.027,60	1.380,20	8.853,46
Reciclagem	-	1.211,23	-	911,13	-	1.039,43
Resíduos perigosos						
Rerrefino	-	77,65	-	76,03	-	69,22
Total de resíduos não destinados para disposição final	1.576,15	1.315,78	12.583,57	10.014,93	8.868,18	9.962,11

Total de resíduos destinados para disposição final, em toneladas métricas (t) GRI 306-5

Destinação	2022		2023		2024	
	Dentro da organização/ Onsite	Fora da organização/ Offsite	Dentro da organização/ Onsite	Fora da organização/ Offsite	Dentro da organização/ Onsite	Fora da organização/ Offsite
Resíduos não perigosos						
Aterro	153.260,96	1.005,22	147.936,66	1.195,10	147.276,17	249,31
Autoclave e destinação para aterro	-	0,19	-	0,11	-	0,1
Total	153.260,96	1.005,41	147.936,66	1.195,21	147.276,1	249,32
Resíduos perigosos						
Aterro	-	509,65	-	492,93	-	1.209,28
Outras operações de disposição	-	80,63	-	143,78	-	115,34
Total	-	590,28	-	636,71	-	1.324,62

Sobre o relatório

GRI 2-2, 2-3

O 12º Relatório de Sustentabilidade da Eldorado Brasil Celulose S.A. apresenta os compromissos, atividades e resultados da Companhia para colaborar com o desenvolvimento sustentável de 1º de janeiro a 31 de dezembro de 2024. As informações foram selecionadas de acordo com os temas de maior relevância para os públicos interessados, listados na matriz de materialidade da empresa.

A metodologia de relato está em conformidade com as normas da Global Reporting Initiative (GRI) e os padrões do Sustainability Accounting Standards Board (SASB). O documento divulgado em 2025 faz parte de um calendário anual de publicações. Dúvidas, comentários ou sugestões podem ser encaminhados para o e-mail: sustentabilidade@eldoradobrasil.com.br.





Sumário de conteúdo GRI E SASB

Declaração de uso	Eldorado Brasil relatou em conformidade com as Normas GRI para o período de 1º de janeiro a 31 de dezembro de 2024.
GRI 1 usada	GRI 1: Fundamentos 2021
Norma(s) Setorial(is) da GRI aplicável(is)	Não Aplicável

Norma GRI / Outra fonte	Conteúdo	Localização	Omissão			Objetivos de Desenvolvimento Sustentável
			Requisitos omitidos	Motivo	Explicação	
Conteúdos gerais						
	2-1 Detalhes da organização	10	-	-	-	-
	2-2 Entidades incluídas no relato de sustentabilidade da organização	10, 71	-	-	-	-
	2-3 Período de relato, frequência e ponto de contato	71	-	-	-	-
GRI 2: Conteúdos Gerais 2021	2-4 Reformulações de informações	Não houve reformulações de informações no ciclo 2024. Em anos anteriores, foram realizadas alterações de dados devido a ajustes nos cálculos. Embora necessários para garantir a precisão das informações, os resultados gerais da Companhia não foram impactados.	-	-	-	-
	2-5 Verificação externa	Atualmente, a Eldorado não realiza verificação externa.	-	-	-	-
	2-6 Atividades, cadeia de valor e outras relações de negócios	10, 12	-	-	-	-
	2-7 Empregados	33, 34, 65	-	-	-	8, 10

Norma GRI / Outra fonte	Conteúdo	Localização	Omissão			Objetivos de Desenvolvimento Sustentável
			Requisitos omitidos	Motivo	Explicação	
	2-8 Trabalhadores que não são empregados	33	-	-	-	8
	2-9 Estrutura de governança e sua composição	16	-	-	-	5, 16
	2-10 Nomeação e seleção para o mais alto órgão de governança	19	Item b	Restrições de confidencialidade	Por se tratar de informação que envolve a alta gestão, a Companhia considera o tema como sensível e confidencial	5, 16
	2-11 Presidente do mais alto órgão de governança	O presidente do principal órgão de governança da Eldorado não é um executivo sênior da organização.	-	-	-	16
GRI 2: Conteúdos Gerais 2021	2-12 Papel desempenhado pelo mais alto órgão de governança na supervisão da gestão dos impactos	-	Itens a e b	Restrições de confidencialidade	Por se tratar de informação que envolve a alta gestão, a Companhia considera o tema como sensível e confidencial	16
	2-13 Delegação de responsabilidade pela gestão de impactos	19	-	-	-	-
	2-14 Papel desempenhado pelo mais alto órgão de governança no relato de sustentabilidade	O Conselho de Administração da Eldorado não é responsável pela revisão e aprovação das informações relatadas. Os temas materiais relatados são revisados e aprovados pela Diretoria de RH, Sustentabilidade e Comunicação.	-	-	-	-
	2-15 Conflitos de interesse	23	-	-	-	16
	2-16 Comunicação de preocupações cruciais	19	-	-	-	-
	2-17 Conhecimento coletivo do mais alto órgão de governança	19	-	-	-	-



Norma GRI / Outra fonte	Conteúdo	Localização	Omissão			Objetivos de Desenvolvimento Sustentável
			Requisitos omitidos	Motivo	Explicação	
GRI 2: Conteúdos Gerais 2021	2-18 Avaliação do desempenho do mais alto órgão de governança	-	Item a	Restrições de confidencialidade	Por se tratar de informação que envolve a alta gestão, a Companhia considera o tema como sensível e confidencial	
	2-19 Políticas de remuneração	35				
	2-20 Processo para determinação da remuneração	35				
	2-21 Proporção da remuneração total anual	-	Itens a, b e c	Restrições de confidencialidade	Por se tratar de informação que envolve a alta gestão, a Companhia considera o tema como sensível e confidencial	
	2-22 Declaração sobre estratégia de desenvolvimento sustentável	4, 8				
	2-23 Compromissos de política	20				16
	2-24 Incorporação de compromissos de política	23				
	2-25 Processos para reparar impactos negativos	22, 24				
	2-26 Mecanismos para aconselhamento e apresentação de preocupações	22, 23				16
	2-27 Conformidade com leis e regulamentos	Não foram registradas sanções significativas em razão de não conformidades que incluem eventos de valor relevante, impactos operacionais nem reputacionais.				
	2-28 Participação em associações	23, 57				
	2-29 Abordagem para engajamento de stakeholders	8, 45				
	2-30 Acordos de negociação coletiva	22				8

Norma GRI / Outra fonte	Conteúdo	Localização	Omissão			Objetivos de Desenvolvimento Sustentável
			Requisitos omitidos	Motivo	Explicação	
Temas materiais						
GRI 3: Temas Materiais 2021	3-1 Processo de definição de temas materiais	8				
	3-2 Lista de temas materiais	9				
[Biodiversidade e Ecossistemas]						
GRI 3: Temas Materiais 2021	3-3 Gestão dos temas materiais	56				
GRI 304: Bio- diversidade 2016	304-1 Unidades operacionais próprias, arrendadas ou geridas dentro ou nas adjacências de áreas de proteção ambiental e áreas de alto valor de biodiversidade situadas fora de áreas de proteção ambiental	69				6, 14, 15
GRI 304: Bio- diversidade 2016	304-2 Impactos significativos de atividades, produtos e serviços na biodiversidade	56				6, 14, 15
GRI 304: Bio- diversidade 2016	304-3 Hábitats protegidos ou restaurados	57				6, 14, 15
GRI 304: Bio- diversidade 2016	304-4 Espécies incluídas na lista vermelha da IUCN e em listas nacionais de conservação com hábitats em áreas afetadas por operações da organização	57				14, 15
[Mudanças Climáticas]						
GRI 3: Temas Materiais 2021	3-3 Gestão dos temas materiais	61				
GRI 201: Desempenho econômico 2016	201-2 Implicações financeiras e outros riscos e oportunidades decorrentes de mudanças climáticas	25				13
GRI 305: Emissões 2016	305-1 Emissões diretas (Escopo 1) de gases de efeito estufa (GEE)	62, 63				3, 12, 13, 14, 15
GRI 305: Emissões 2016	305-2 Emissões indiretas (Escopo 2) de gases de efeito estufa (GEE) provenientes da aquisição de energia	63				3, 12, 13, 14, 15



Norma GRI / Outra fonte	Conteúdo	Localização	Omissão			Objetivos de Desenvolvimento Sustentável
			Requisitos omitidos	Motivo	Explicação	
[Mudanças Climáticas]						
GRI 305: Emissões 2016	305-3 Outras emissões indiretas (Escopo 3) de gases de efeito estufa (GEE)	69				3, 12, 13, 14, 15
GRI 305: Emissões 2016	305-4 Intensidade de emissões de gases de efeito estufa (GEE)	69				13, 14, 15
GRI 305: Emissões 2016	305-5 Redução de emissões de gases de efeito estufa (GEE)	Em 2024, houve aumento nas emissões devido aos incêndios florestais causados pelo tempo seco.				13, 14, 15
GRI 305: Emissões 2016	305-6 Emissões de substâncias que destroem a camada de ozônio (SDO)	Não há registro de SDO no período do relato.				3, 12
GRI 305: Emissões 2016	305-7 Emissões de NOx, SOx e outras emissões atmosféricas significativas	69				3, 12, 14, 15
[Gestão de Água e Efluentes]						
GRI 3: Temas Materiais 2021	3-3 Gestão dos temas materiais	60				
GRI 303: Água e efluentes 2018	303-1 Interação com a água como um recurso compartilhado	60				6, 12
GRI 303: Água e efluentes 2018	303-2 Gestão de impactos relacionados ao descarte de água	60				6
GRI 303: Água e efluentes 2018	303-3 Captação de água	60, 68				6
GRI 303: Água e efluentes 2018	303-4 Descarte de água	60, 68				6
GRI 303: Água e efluentes 2018	303-5 Consumo de água	60, 61				6
[Saúde, Bem-Estar e Segurança]						
GRI 3: Temas Materiais 2021	3-3 Gestão dos temas materiais	41				
GRI 403: Saúde e segurança do trabalho 2018	403-1 Sistema de gestão de saúde e segurança do trabalho	41				8

Norma GRI / Outra fonte	Conteúdo	Localização	Omissão			Objetivos de Desenvolvimento Sustentável
			Requisitos omitidos	Motivo	Explicação	
[Saúde, Bem-Estar e Segurança]						
GRI 403: Saúde e segurança do trabalho 2018	403-2 Identificação de periculosidade, avaliação de risco e investigação de incidentes	41				8
GRI 403: Saúde e segurança do trabalho 2018	403-3 Serviços de saúde do trabalho	41, 42				8
GRI 403: Saúde e segurança do trabalho 2018	403-4 Participação dos trabalhadores, consulta e comunicação aos trabalhadores referentes à saúde e segurança do trabalho	41				8, 16
GRI 403: Saúde e segurança do trabalho 2018	403-5 Capacitação de trabalhadores em saúde e segurança do trabalho	41				9
GRI 403: Saúde e segurança do trabalho 2018	403-6 Promoção da saúde do trabalhador	41, 42				3
GRI 403: Saúde e segurança do trabalho 2018	403-7 Prevenção e mitigação de impactos de saúde e segurança do trabalho diretamente vinculados com relações de negócios	41				8
GRI 403: Saúde e segurança do trabalho 2018	403-8 Trabalhadores cobertos por um sistema de gestão de saúde e segurança do trabalho	100% dos trabalhadores são cobertos por sistema de gestão de saúde e segurança do trabalho.				8
GRI 403: Saúde e segurança do trabalho 2018	403-9 Acidentes de trabalho	43				3, 8, 16
GRI 403: Saúde e segurança do trabalho 2018	403-10 Doenças profissionais	A empresa não apresentou óbitos nem adoecimento por patologias relacionadas ao trabalho ou doenças profissionais.				3, 8, 16



Norma GRI / Outra fonte	Conteúdo	Localização	Omissão			Objetivos de Desenvolvimento Sustentável
			Requisitos omitidos	Motivo	Explicação	
[Direitos Humanos e Relações Trabalhistas]						
GRI 3: Temas Materiais 2021	3-3 Gestão dos temas materiais	22				
GRI 402: Relações de trabalho 2016	402-1 Prazo mínimo de aviso sobre mudanças operacionais	32				8
GRI 408: Trabalho infantil 2016	408-1 Operações e fornecedores com risco significativo de casos de trabalho infantil	Todos os fornecedores são obrigados a assinar um compromisso de aderência ao código de conduta da empresa, que inclui cláusulas contra o trabalho infantil. As operações mais vulneráveis à ocorrência desses casos são as atividades de manejo florestal nas áreas de parceiros. A cadeia de fornecedores de insumos, constituída por empresas de grande porte, é rigorosamente fiscalizada e auditada, o que praticamente elimina a possibilidade de trabalho infantil. Na área de suprimentos, há um setor dedicado a receber e verificar mensalmente as documentações dos fornecedores terceirizados, garantindo o cumprimento da legislação.				5, 8, 16
GRI 409: Trabalho forçado ou análogo ao escravo 2016	409-1 Operações e fornecedores com risco significativo de casos de trabalho forçado ou análogo ao escravo	Todos os fornecedores são obrigados a assinar um compromisso de aderência ao código de conduta da empresa, que inclui cláusulas contra o trabalho forçado ou análogo ao escravo. As operações mais vulneráveis à ocorrência desses casos são as atividades de manejo florestal nas áreas de parceiros. A cadeia de fornecedores de insumos, constituída por empresas de grande porte, é rigorosamente fiscalizada e auditada, o que praticamente elimina a possibilidade de trabalho forçado ou análogo ao escravo. Na área de suprimentos, há um setor dedicado a receber e verificar mensalmente as documentações dos fornecedores terceirizados, garantindo o cumprimento da legislação.				5, 8

Norma GRI / Outra fonte	Conteúdo	Localização	Omissão			Objetivos de Desenvolvimento Sustentável
			Requisitos omitidos	Motivo	Explicação	
[Direitos Humanos e Relações Trabalhistas]						
GRI 410: Práticas de segurança 2016	410-1 Pessoal de segurança capacitado em políticas ou procedimentos de direitos humanos	22				16
[Ética, Integridade, Governança e Compliance]						
GRI 3: Temas Materiais 2021	3-3 Gestão dos temas materiais	20				
GRI 205: Combate à corrupção 2016	205-1 Operações avaliadas quanto a riscos relacionados à corrupção	20				16
GRI 205: Combate à corrupção 2016	205-2 Comunicação e capacitação em políticas e procedimentos de combate à corrupção	20				16
GRI 205: Combate à corrupção 2016	205-3 Casos confirmados de corrupção e medidas tomadas	Em 2024, não foram registrados casos de corrupção.				16
GRI 207: Tributos 2019	207-2 Governança, controle e gestão de riscos fiscais	20				1, 10, 17
[Relacionamento com Comunidades e Desenvolvimento Local]						
GRI 3: Temas Materiais 2021	3-3 Gestão dos temas materiais	44				
GRI 201: Desempenho econômico 2016	201-1 Valor econômico direto gerado e distribuído	27				8, 9
GRI 411: Direitos de povos indígenas 2016	411-1 Casos de violação de direitos de povos indígenas	Não há territórios indígenas próximo às áreas da Eldorado Brasil.				2
GRI 413: Comunidades locais 2016	413-1 Operações com engajamento, avaliação de impacto e programas de desenvolvimento voltados à comunidade local	44				
GRI 413: Comunidades locais 2016	413-2 Operações com impactos negativos significativos reais ou potenciais nas comunidades locais	44				1, 2



Norma GRI / Outra fonte	Conteúdo	Localização	Omissão			Objetivos de Desenvolvimento Sustentável
			Requisitos omitidos	Motivo	Explicação	
[Atração, Desenvolvimento e Retenção de Colaboradores]						
GRI 3: Temas Materiais 2021	3-3 Gestão dos temas materiais	30				
GRI 401: Emprego 2016	401-1 Novas contratações e rotatividade de empregados	36, 65				4, 5, 8, 10
GRI 401: Emprego 2016	401-2 Benefícios oferecidos a empregados em tempo integral que não são oferecidos a empregados temporários ou de período parcial	35				3, 5, 8
GRI 401: Emprego 2016	401-3 Licença-maternidade/paternidade	66				5, 8
GRI 404: Capacitação e educação 2016	404-1 Média de horas de capacitação por ano, por empregado	40				4, 5, 8, 10
GRI 404: Capacitação e educação 2016	404-2 Programas para o aperfeiçoamento de competências dos empregados e de assistência para transição de carreira	37				8
GRI 404: Capacitação e educação 2016	404-3 Percentual de empregados que recebem avaliações regulares de desempenho e de desenvolvimento de carreira	40				5, 8, 10
[Gestão da Cadeia de Fornecedores]						
GRI 3: Temas Materiais 2021	3-3 Gestão dos temas materiais	26				
GRI 308: Avaliação ambiental de fornecedores 2016	308-1 Novos fornecedores selecionados com base em critérios ambientais	Atualmente, a empresa não tem de modo geral indicadores que avaliam esses parceiros com base nos critérios ambientais. Apenas 1% dos novos fornecedores ligados às atividades operacionais foi escolhido de acordo com esses parâmetros.				
GRI 308: Avaliação ambiental de fornecedores 2016	308-2 Impactos ambientais negativos da cadeia de fornecedores e medidas tomadas	26				

Norma GRI / Outra fonte	Conteúdo	Localização	Omissão			Objetivos de Desenvolvimento Sustentável
			Requisitos omitidos	Motivo	Explicação	
[Gestão da Cadeia de Fornecedores]						
GRI 414: Avaliação social de fornecedores 2016	414-1 Novos fornecedores selecionados com base em critérios sociais	26				5, 8, 16
GRI 414: Avaliação social de fornecedores 2016	414-2 Impactos sociais negativos da cadeia de fornecedores e medidas tomadas	A Eldorado Brasil não tem indicadores que identifiquem novos fornecedores com base em critérios sociais. Entre os impactos potenciais identificados estão a violação aos direitos humanos, às leis trabalhistas e ambientais na cadeia de valor, além da falta de qualificação dos fornecedores locais, reforçada pela ausência de programas voltados para essa finalidade.				5, 8, 16
[Relações Governamentais e Advocacy / Órgãos reguladores]						
GRI 3: Temas Materiais 2021	3-3 Gestão dos temas materiais	23				
[Certificações e boas práticas florestais]						
GRI 3: Temas Materiais 2021	3-3 Gestão dos temas materiais	52				
[Tema para dar visibilidade: Gestão de Resíduos]						
GRI 306: Resíduos 2020	306-1 Geração de resíduos e impactos significativos relacionados a resíduos	A empresa recebeu por meio da Linha Ética quatro casos de discriminação apurados pela área de Compliance. Apenas um deles foi concluído como procedente e uma medida de correção foi adotada.				3, 6, 11, 12
GRI 306: Resíduos 2020	306-2 Gestão de impactos significativos relacionados a resíduos	62				3, 6, 8, 11, 12
GRI 306: Resíduos 2020	306-3 Resíduos gerados	64				3, 6, 11, 12
GRI 306: Resíduos 2020	306-4 Resíduos não destinados para disposição final	70				3, 11, 12
GRI 306: Resíduos 2020	306-5 Resíduos destinados para disposição final	70				3, 6, 11, 12, 15



Norma GRI / Outra fonte	Conteúdo	Localização	Omissão			Objetivos de Desenvolvi- mento Susten- tável
			Requisitos omitidos	Motivo	Explicação	
[Tema para dar visibilidade: Eficiência Energética]						
GRI 302: Energia 2016	302-1 Consumo de energia dentro da organização	60				7, 8, 12, 13
GRI 302: Energia 2016	302-2 Consumo de energia fora da organização	Não há consumo de energia fora da organização.				7, 8, 12, 13
GRI 302: Energia 2016	302-3 Intensidade energética	68				7, 8, 12, 13
GRI 302: Energia 2016	302-4 Redução do consumo de energia	Não houve reduções significativas no consumo de energia.				7, 8, 12, 13
GRI 302: Energia 2016	302-5 Reduções nos requisitos energéticos de produtos e serviços	Não houve reduções significativas de energia de produtos e serviços decorrentes de alteração do processo.				7, 8, 12, 13
[Outros indicadores não materiais]						
GRI 202: Presença no mercado 2016	202-1 Proporção entre o salário mais baixo e o salário mínimo local, com discriminação por gênero	22, 65				5, 8
GRI 203: Impactos econômicos indiretos 2016	203-1 Investimentos em infraestrutura e apoio a serviços	44				5, 9, 11
GRI 203: Impactos econômicos indiretos 2016	203-2 Impactos econômicos indiretos significativos	44				1, 3, 8
GRI 405: Diversidade e igualdade de oportuni- dades 2016	405-1 Diversidade em órgãos de governança e empregados	34, 66, 67				5, 8
GRI 405: Diversidade e igualdade de oportuni- dades 2016	405-2 Proporção entre o salário-base e a remuneração recebidos pelas mulheres e aqueles recebidos pelos homens	67				5, 8, 10
GRI 406: Não discrimina- ção 2016	406-1 Casos de discriminação e medidas corretivas tomadas	A empresa recebeu por meio da Linha Ética quatro casos de discriminação apurados pela área de <i>Compliance</i> . Apenas um deles foi concluído como procedente e uma medida de correção foi adotada.				5, 8

Norma GRI / Outra fonte	Conteúdo	Localização	Omissão			Objetivos de De- senvol- vimento Sustentá- vel
			Requisitos omitidos	Motivo	Explicação	
[Materialidade SASB]						
RR-FM-160a.1	Área florestal certificada segundo um padrão de manejo florestal de terceiros, porcentagem certificada em cada norma	425.294,07 ha com 96% certificado				16
RR-FM-160a.2	Área florestal com <i>status</i> de área de conservação protegida	56				
RR-FM-160a.3	Área florestal em hábitat de espécies ameaçadas de extinção	101 mil hectares				
RR-FM-160a.4	Descrição da abordagem para otimizar oportunidades de serviços ecossistêmicos fornecidos por áreas florestais	57				
RR-FM-210a.2	Descrição dos processos de engajamento e práticas de <i>due diligence</i> com respeito aos direitos humanos, direitos indígenas e comunidades locais	45				
RR-FM-450 a.1	Descrição da estratégia para gerenciar oportunidades e riscos para o manejo florestal e produção de madeira trazidos pelas mudanças climáticas	25				
RR-FM-000.A	Área de floresta possuída, arrendada e/ou administrada pela entidade	52				
RR-FM-000.B	Inventário total de madeira em pé	Por questões de confidencialidade, este número não será reportado.				
RR-FM-000.C	Volume de madeira colhida	52				
RR-PP-110a.1	Emissões globais brutas do Escopo 1	62				
RR-PP-110a.2	Discussão da estratégia ou plano de longo e curto prazo para gerenciar as emissões do Escopo 1, metas de redução de emissões e uma análise de desempenho quanto a essas metas	A Companhia desenvolve estudos para a substituição de combustíveis fósseis por renováveis ou menos poluentes, como o gás natural, com o objetivo de buscar melhorias para a matriz energética.				
RR-PP-120a.1	Emissões atmosféricas dos seguintes poluentes: (1) NOx (excluindo N ₂ O), (2) SO ₂ , (3) Compostos Orgânicos Voláteis (COV), (4) material particulado (PM) e (5) poluentes atmosféricos perigosos (HAP)	69				



Norma GRI / Outra fonte	Conteúdo	Localização	Omissão			Objetivos de Desenvolvimento Sustentável
			Requisitos omitidos	Motivo	Explicação	
[Materialidade SASB]						
RR-PP-130a.1	(1) Energia total consumida, (2) Porcentagem de eletricidade da rede, (3) Porcentagem de biomassa, (4) Porcentagem de outras energias renováveis, (5) Total de energia autogerada, (6) Riscos associados ao uso de biomassa como fonte de energia	60				
RR-PP-140a.1	(1) Total de água retirada, (2) Total de água consumida, porcentagem de cada um em regiões com Estresse Hídrico de Referência Alto ou Extremamente Alto	68				
RR-PP-140a.2	Descrição dos riscos da gestão hídrica e discussão de estratégias e práticas para mitigar tais riscos	60				
RR-PP-430a.1	Porcentagem de fibra de madeira proveniente de (1) áreas florestais certificadas por terceiros e porcentagem em cada norma e (2) atendendo a outras normas de suprimento de fibra e porcentagem em cada norma	52				
RR-PP-430a.2	Quantidade de fibra reciclada e recuperada adquirida	Não aplicável				

Eldorado Brasil
Coordenação geral
Elcio Trajano Jr., Fábio José de Paula e
Matheus Ruteski

Gestão, conteúdo e consultoria GRI
Grupo Report

Design e infográficos
Agência Hail

Revisão ortográfica
Alícia Toffani

Fotos
Banco de imagens Eldorado Brasil

